

**9** Colosse Cristallin



✨ sacrifiez le Colosse Cristallin puis défaussez toutes vos cartes. Pouvoir, et perdez tous vos cristaux : sacrifiez la carte. Pouvoir riblé de un de vos adversaires.  
 C Chaque fois qu'un adversaire sacrifie une carte Pouvoir, il doit vous donner 3 cristaux au préalable.

Promo ©2012-2014 Libellud | Stéphane Ganitz

**7** Igramul le banisseur



Nommez une carte : les adversaires révèlent leurs mains et se défaussent de toutes les occurrences de cette carte. Si au moins une carte est défaussée, recevez les énergies présentes dans le coût d'invocation de cette carte.

Federico Latini ©2012-2014 Libellud | Nijale

**7** Prestemur l'évadé



*(est égal à votre juge d'invocation)*  
 Lorsqu'un adversaire pioche une seule carte Pouvoir, recevez-la à sa place. Placez Prestemur l'évadé dans la main de cet adversaire.

Promo - T. Courty ©2012-2014 Libellud | Stéphane Ganitz

**12** Élémentaire d'air



Toutes les énergies présentes dans les réserves de vos adversaires deviennent des énergies d'air.

Promo ©2012-2014 Libellud | Stéphane Ganitz

**8** Geek d'Argos



Chaque adversaire doit désormais vous vouvoyer et vous appeler « Mon Seigneur » jusqu'à la fin de la partie. À chaque fois qu'un adversaire oublie cette règle, il perd 2 cristaux.

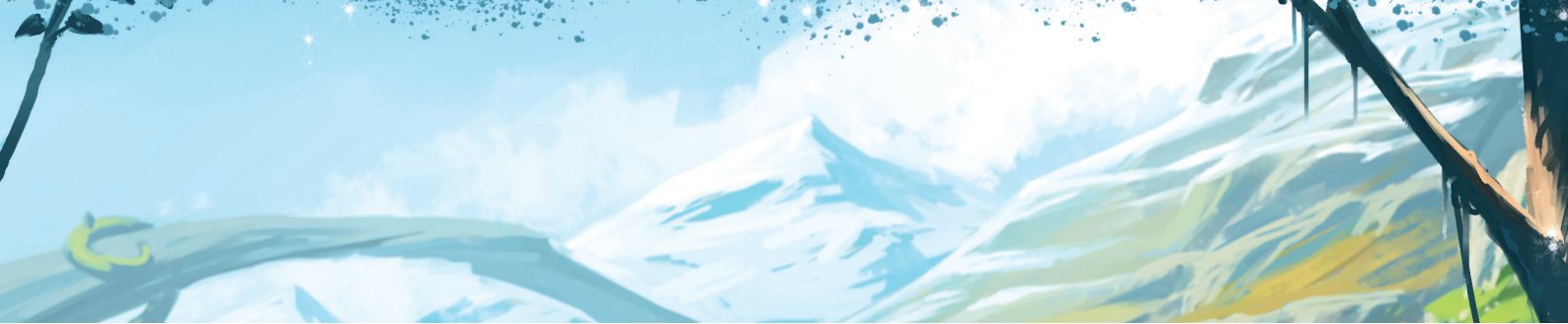
Promo ©2012-2014 Libellud | Martin Vidberg

**15** Orbe de Ragfeld



Recevez 20 cristaux.  
 C Le coût d'invocation de toutes vos cartes Pouvoir en main - volant moins de 12 points de prestige - est désormais de 5 cristaux.

Promo ©2012-2014 Libellud | Nijale



Libellud

