

L'Appel de
CTHULHU™

LES ABOMINATIONS DE PETERSEN

CINQ RÉCITS ÉPIQUES D'HORREUR MODERNE

GUIDE DE RÉFÉRENCE
POUR LE GARDIEN



Sandy Petersen
avec Mike Mason

EDGE
S T U D I O





LES ABOMINATIONS DE PETERSEN

CINQ RÉCITS ÉPIQUES D'HORREUR MODERNE

Scénarios d'origine conçus et créés par : Sandy Petersen

Auteurs et responsables éditoriaux : Sandy Petersen et Mike Mason

Illustration de couverture : Victor Leza

Illustrations intérieures : Lee Simpson, M. Wayne Miller, Evgeny Maloshenkov, Grzegorz Pedrycz et Victor Leza

Portraits : Petr Stovik

Cartographie : Andrew Law et Stephanie McAlea

Maquette et direction artistique : Nicholas Nacario

Conception de l'ouvrage : Michal E. Cross

Relecture : T. R. Knight

Direction de la gamme *L'Appel de Cthulhu* : Mike Mason

Police Cristoforo : Thomas Phinney

Responsable des licences Chaosium : Daria Pilarczyk

Remerciements spéciaux à...

Sean Murphy et Ron McClug pour leur aide dans le développement des personnages joueurs de *L'hôtel de l'Enfer* et de *L'épave*, ainsi qu'à Brian Murphy pour sa très utile connaissance de Dallas.

Version française par Edge Studio

Traduction : Sandy (mais c'en est un autre) Julien

Relecture : Mathieu Tortuyaux et Romuald « Romgam » Liné

Révision et mise en page : Edge Studio, Mar de Cote

Responsables de localisation : Elodie Nelow et Jean-Pascal Molus

Responsables de publication : Curro Marin et Luis E. Sánchez

Responsable éditorial : Croc

Coordinateur du studio : Stéphane Bogard

Directeur du studio : Michael Croitoriu

EDGE
S T U D I O



Ce supplément est conçu pour être utilisé avec le jeu de rôle *L'Appel de Cthulhu 7^e Édition*, disponible séparément.

Petersen's Abominations © 2015, 2022 Chaosium Inc. Tous droits réservés.

Les Abominations de Petersen © 2022 Edge Studio - Asmodee Group. Tous droits réservés.

Call of Cthulhu © 1981–2022 Chaosium Inc. Tous droits réservés.

L'Appel de Cthulhu © 2022 Edge Studio - Asmodee Group. Tous droits réservés.

Call of Cthulhu, Chaosium Inc. et le logo Chaosium sont des marques déposées de Chaosium Inc. *L'Appel de Cthulhu* et Pulp Cthulhu sont TM Chaosium Inc. Tous droits réservés.

Le symbole ésotérique de Chaosium (Signe des Anciens) © 1983 Chaosium Inc. Utilisé avec autorisation.

Nyogtha © 2022 Carole Ann Rodriguez. Utilisé avec autorisation. Certains éléments créés par Henry Kuttner peuvent appartenir au domaine public.

Tsathoggua © 2022 the Estate of Clark Ashton Smith. Utilisé avec autorisation.

Illustration du vagabond dimensionnel (page 176) par Loïc Muzy. Utilisée avec autorisation.

Édition française par Edge Studio. Distribution par Asmodee France, 18 rue Jacqueline Auriol, Quartier Villaroy, BP40119, 78041 Guyancourt Cedex, France. Tel : 01 34 52 19 70.

Imprimé en Chine par LEO PAPER.

Pour plus d'informations sur *L'Appel de Cthulhu*, visitez notre site Internet : edge-studio.net

Chaosium a conscience que les droits et les copyrights concernant le Mythe de Cthulhu peuvent être difficiles à identifier, et que certains éléments pourraient appartenir au domaine public. Si vous avez des ajouts ou des modifications à apporter aux présents crédits, n'hésitez pas à contacter l'équipe à l'adresse mythos@chaosium.com.

Ceci est une œuvre de fiction. Des noms de personnes, des toponymes et des événements peuvent apparaître, mais toute ressemblance de lieux et d'individus apparaissant dans les scénarios et le jeu avec des lieux ou des personnes vivantes ou mortes n'est que pure coïncidence. Tout le matériau inclus relève d'une fiction décrite par le filtre du Mythe de Cthulhu, et aucun outrage à des personnes vivantes ou mortes n'est voulu.

Ce document est protégé par les lois américaine et française des droits d'auteur. Toute reproduction de ce travail par quelque moyen que ce soit sans l'autorisation écrite de Chaosium Inc., hormis celle de courts extraits dans le cadre d'articles critiques, ainsi que la photocopie des fiches de personnage et des indices pour les utiliser pendant la partie, est strictement interdite.

ISBN : 8435407634510

Code produit : ESCTH14FR

Première impression : Novembre 2022

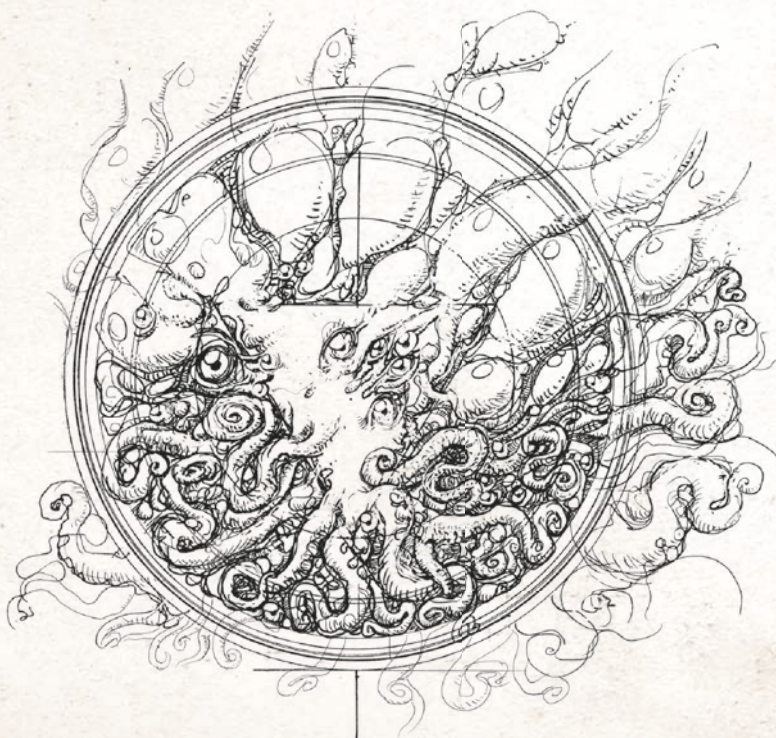


TABLE DES MATIÈRES

Introduction 6

L'hôtel de l'Enfer..... 9

Contexte.....	9
Géographie.....	13
Les Tlingits et le prêtre.....	14
L'Hôtel Seven Stars.....	17
Autres points d'intérêt.....	26
Débuter le scénario.....	27
Terminer le scénario.....	33
Conclusion.....	34
Personnages non joueurs et monstres.....	34
Investigateurs prétirés.....	36

L'épave 43

Débuter le scénario.....	44
Enchaînement des événements.....	44
Le <i>Groenland Tropicsh</i> , cargo frigorifique.....	47
Explorer l'iceberg.....	56
Combattre le sciapode.....	57
Conclusion.....	59
Personnages non joueurs et monstres.....	60
Investigateurs prétirés.....	62

Panacée 69

Contexte.....	69
Personnages.....	72
La fête.....	76
Fouiller la maison d'Ogle.....	79
Visite chez ZyMedBio pendant les heures de travail...83	
Entrer par effraction chez ZyMedBio.....	85
Conclusion.....	94
Personnages non joueurs et monstres.....	94
Investigateurs prétirés.....	98

Mohole..... 105

Contexte.....	105
Personnages.....	107
La plateforme de Devil's Hole.....	117
Débuter le scénario.....	121
Première partie : Événements.....	123
Deuxième partie : Événements.....	126
Troisième partie : Événements.....	131
Terminer le scénario.....	132
Conclusion.....	135
Personnages non joueurs et monstres.....	135
Investigateurs prétirés.....	140

La voix au téléphone 147

Contexte.....	148
Personnages.....	153
Débuter le scénario.....	159
Mener le scénario.....	161
Sites importants.....	163
Événements principaux.....	167
Fins possibles.....	172
Conclusion.....	173
Personnages non joueurs et monstres.....	174
Membre de gang prétiré.....	176
Investigateurs prétirés.....	178

Indices..... 184

Index..... 194

Biographie des auteurs..... 200

Note pour la version française

Afin de prendre au mieux en compte le traitement des genres et de nous assurer que les textes s'adressent de façon égale à toutes et tous, nos ouvrages sont rédigés selon les modalités suivantes :

- ① La meneuse ou le meneur de jeu est désigné-e au **masculin employé en tant que neutre**, à savoir « le Gardien ».
- ② Les joueuses et joueurs sont désignés au **féminin employé de façon générique**, à savoir « les joueuses ».
- ③ Les personnages sont désignés au **masculin employé de façon générique**, à savoir « les investigateurs ».
- ④ Lorsque le texte d'origine ne genre pas un personnage, nous respectons le travail de l'auteur et avons recours à **l'écriture inclusive** (sous forme de point médian) dans les passages concernés.

Nous sommes à la fois sensibles à ce sujet sociétal et résolu à ne pas dénaturer les textes tels qu'ils ont été écrits par l'auteur et/ou l'éditeur d'origine. La ligne de conduite expliquée ci-dessus nous permet d'y veiller tout en préservant le plus de lisibilité possible, et elle s'applique à l'ensemble de nos parutions pour *L'Appel de Cthulhu*.



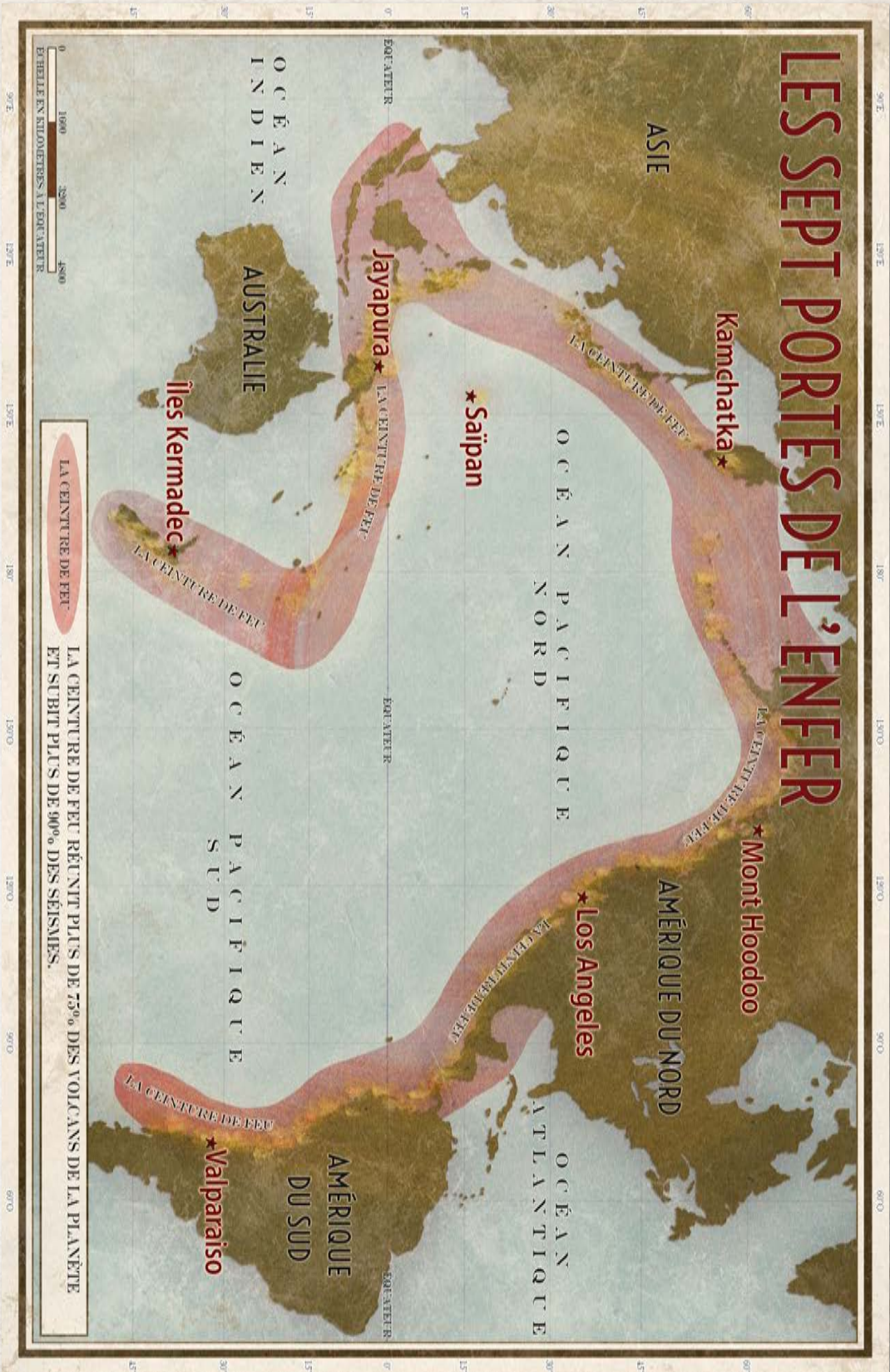
L'Appel de
CTHULHU™

L'HÔTEL DE L'ENFER

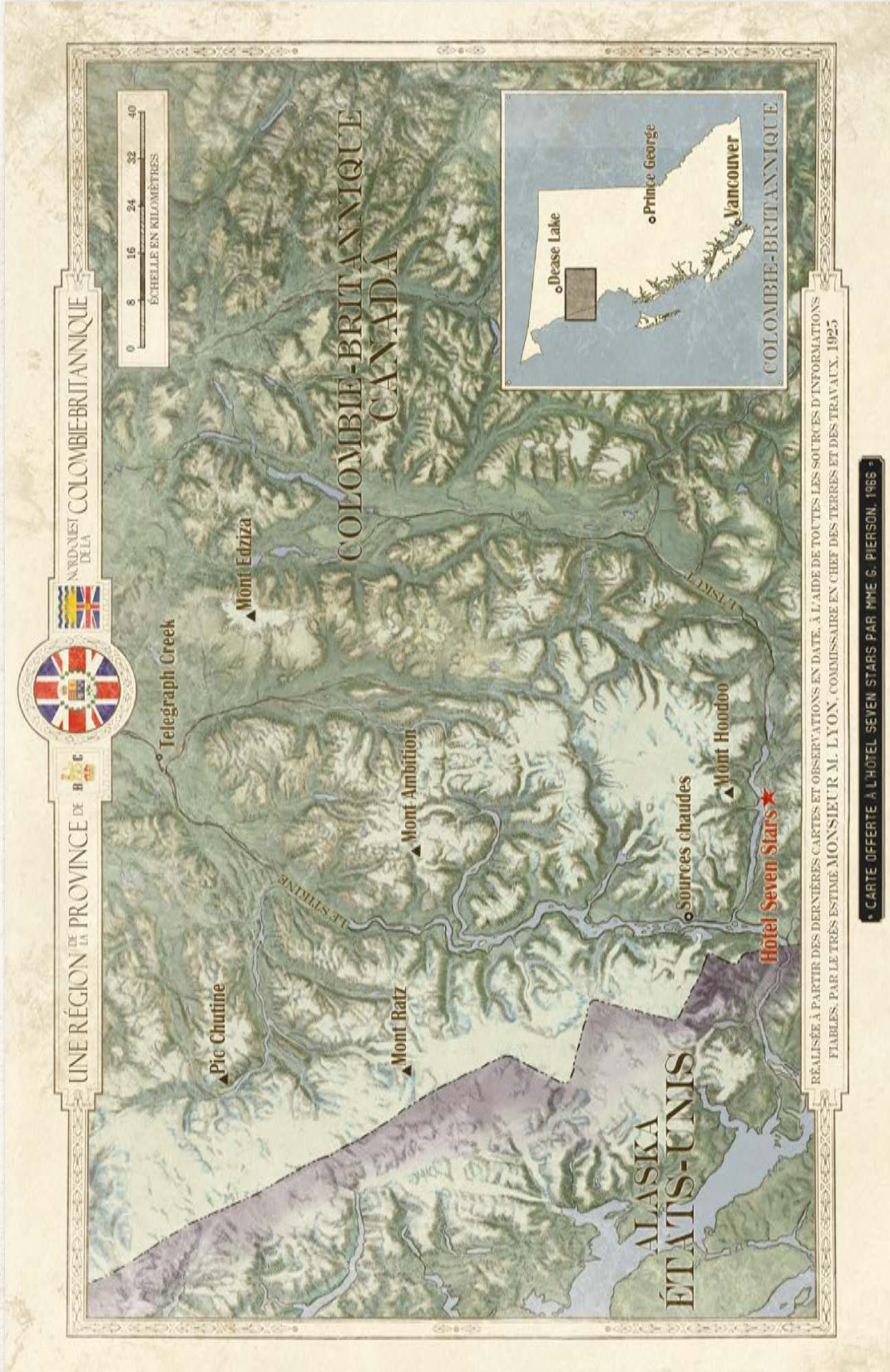
Guide de Référence pour le Gardien



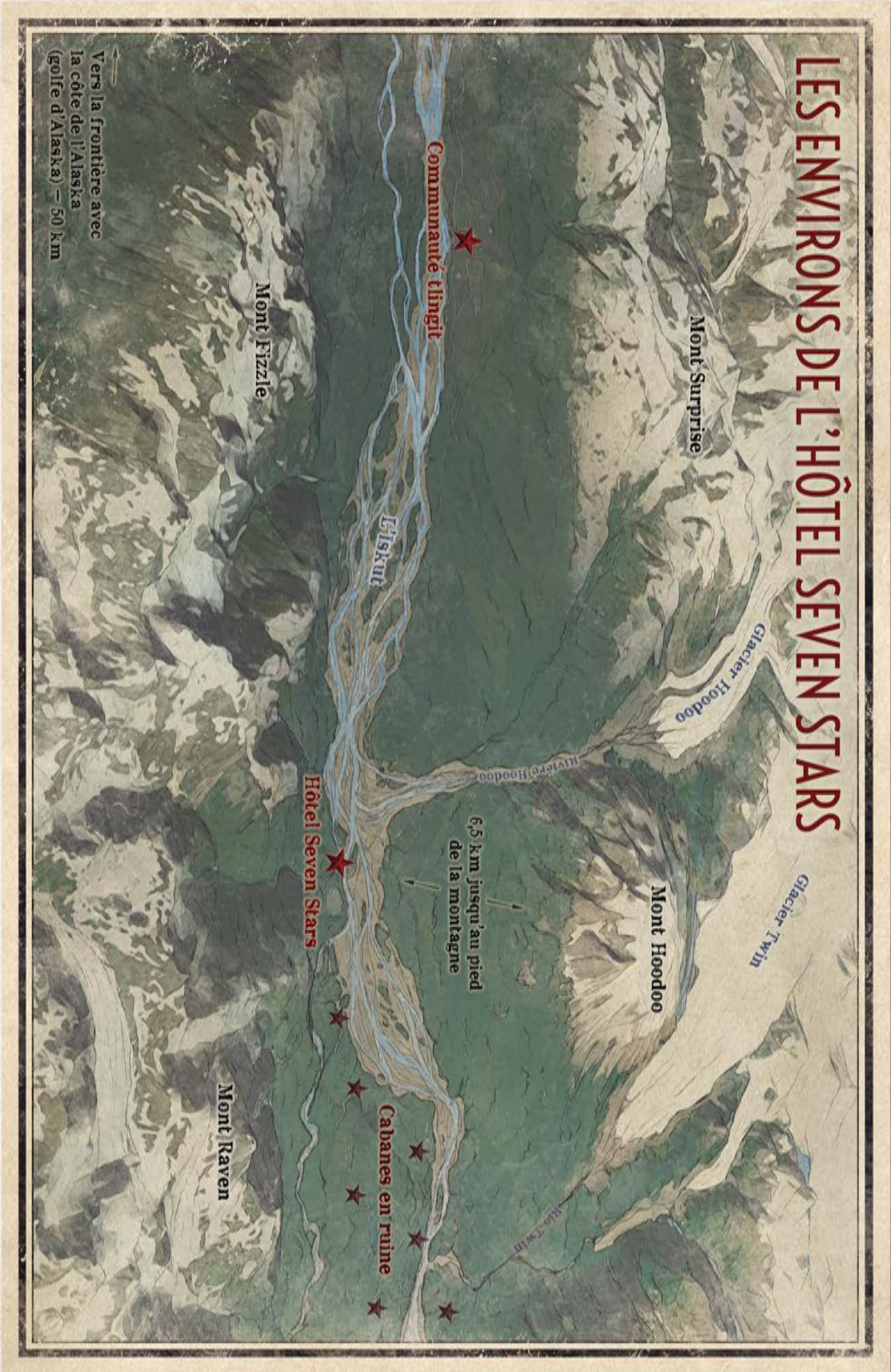
Plan des sept portes de l'Enfer



Carte du nord-ouest de la Colombie-Britannique



Plan des environs de l'Hôtel Seven Stars



★★★★★ HÔTEL SEVEN STARS

Bienvenue !

La meilleure cuisine, le meilleur logement, les meilleures affaires.

Ici au Seven Stars, nul répit pour vous servir, alors voici un plan pour vous aider à vous y retrouver.

Nous vous proposons le nec plus ultra :

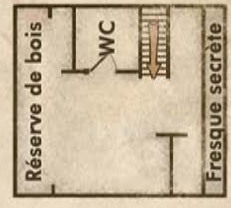
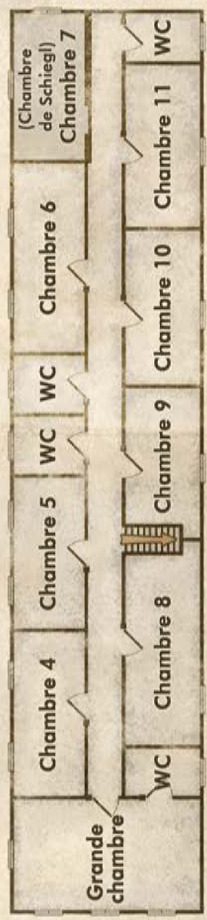
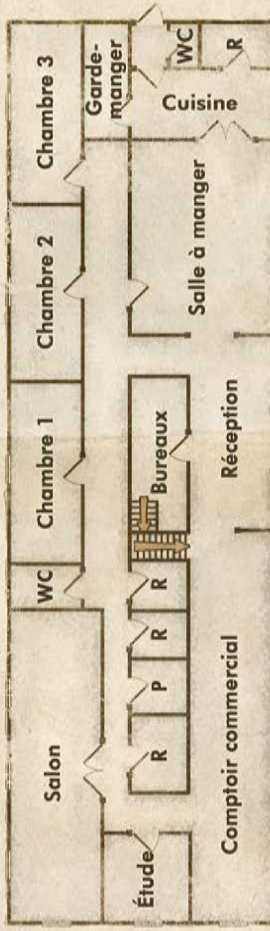
- Chasse,
- Pêche,
- Randonnée,
- Sources chaudes,

dans un décor splendide !



L'Iskut

L'Iskut



- ★ **Légende** ★
- P – Placard
 - R – Réserve
 - WC – Toilettes

Les flèches pointent vers le bas des escaliers

HÔTEL SEVEN STARS

Bienvenue !

La meilleure cuisine, le meilleur logement, les meilleures affaires.

Ici au Seven Stars, nul répit pour vous servir, alors voici un plan pour vous aider à vous y retrouver.

Nous vous proposons le nec plus ultra :

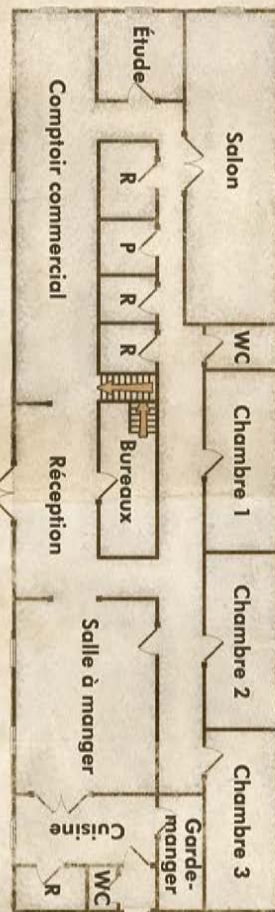
- Chasse,
- Pêche,
- Randonnée,
- Sources chaudes,

dans un décor splendide !

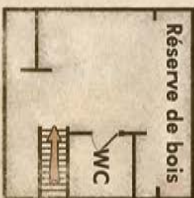


L'Iskut

L'Iskut



Les flèches pointent vers le bas des escaliers



Sous-sol

★ Légende ★

- P - Placard
- R - Réserve
- WC - Toilettes

Indice : Hôtel 2

Le vol de la lumière du jour

Comment Corbeau vola les étoiles, la lune et le soleil.

Le Vieil Homme était très riche, et il possédait trois boîtes contenant les étoiles, la lune et le soleil. Mais Corbeau les voulait pour lui : il se métamorphosa en aiguille de pin et tomba dans la coupe d'eau de la fille du Vieil Homme pendant qu'elle était occupée à cueillir des baies. Après avoir bu, la fille du Vieil Homme tomba enceinte et donna naissance à Corbeau sous forme de bébé.

Le Vieil Homme adorait son petit-fils, mais l'enfant ne cessait de crier... jusqu'à ce qu'il lui confie la boîte des étoiles en guise de tétine. Le bébé (Corbeau) ouvrit le couvercle et laissa les étoiles s'échapper par la cheminée jusque dans le ciel. Plus tard, le bébé se remit à pleurer pour qu'on lui donne la boîte de la lune, et après avoir subi ce vacarme, le Vieil Homme la lui donna, mais pas avant d'avoir bouché la cheminée ! Le bébé joua avec la boîte et la laissa échapper et rouler par la porte. Une fois dehors, la lune s'envola dans le ciel. Malgré tout, le bébé continua de crier pour obtenir la boîte du soleil. Le Vieil Homme résista, mais il finit par céder et la confia au bébé, qu'il surveillait désormais de près. Ce dernier attendit que tout le monde s'endorme pour prendre sa forme d'oiseau. Alors, il prit le soleil dans son bec et s'envola par la cheminée. Corbeau avait pris la boîte pour prouver à tous ceux qui refusaient de le croire qu'il possédait le soleil, mais ce faisant, il l'ouvrit et l'astre s'envola dans le ciel où il demeure depuis.

Indice : Hôtel 3

GRAND LIVRE DE COMPTES

Afin de respecter les croyances des autochtones, il est formellement interdit de déraciner ou de déplacer de quelque façon que ce soit le cèdre rouge de l'Ouest situé au coin nord-est de la propriété.

Indice : Hôtel 4

Les phrases du rituel

Ngh'aaaaa, ngh'aaaa.

Azathoth ! Ia !

Finn-ai, Ygag-roll, n'grkd'l'h.

Ygnaiih, ygnaiih, thothkh'ngaha ! Yog-Sothoth !

Y'bthnk, h'ehye – n'grkd'l'h.

Eh-yahaah, e'yayayaaaa.

Khin-laggarr, yesta, yesta.

29 octobre 1923

Donné hier un coup de main à l'hôtel.
Fuite de la rivière dans la cave. Réussi
à réparer le mur et à boucher l'entrée
d'eau. L'argent sera le bienvenu, besoin
de vivres. Encore des mauvais rêves.
Chaque fois que je suis forcé d'y
mettre les pieds, je rêve des damnés.
Il paraît que Levee a bâti son hôtel sur
une terre maudite et qu'il ne prospérera
jamais. En tout cas, pour Levee c'est
raté : il s'est tranché la gorge avec son
rasoir un beau matin, et c'est son fils
qui l'a retrouvé. Qu'est-ce qui a bien pu
m'attirer dans ce trou perdu ?

2 avril 1925

On l'a sorti de sa chambre et on l'a amené
au grand arbre. Il jurait et braillait, mais
on le tenait bien, par crainte de sa magie
noire. On lui a cloué les deux mains pour
l'empêcher de jeter ses mauvais sorts,
et ensuite je l'ai couvert de chaux vive.
Il gueulait tellement que certains se
sont posé des questions, mais on a fait
ce qu'il fallait. Dieu me pardonne, mais
il fallait qu'on mette un terme à tout
ça. J'espère que les cauchemars vont
cesser, maintenant...

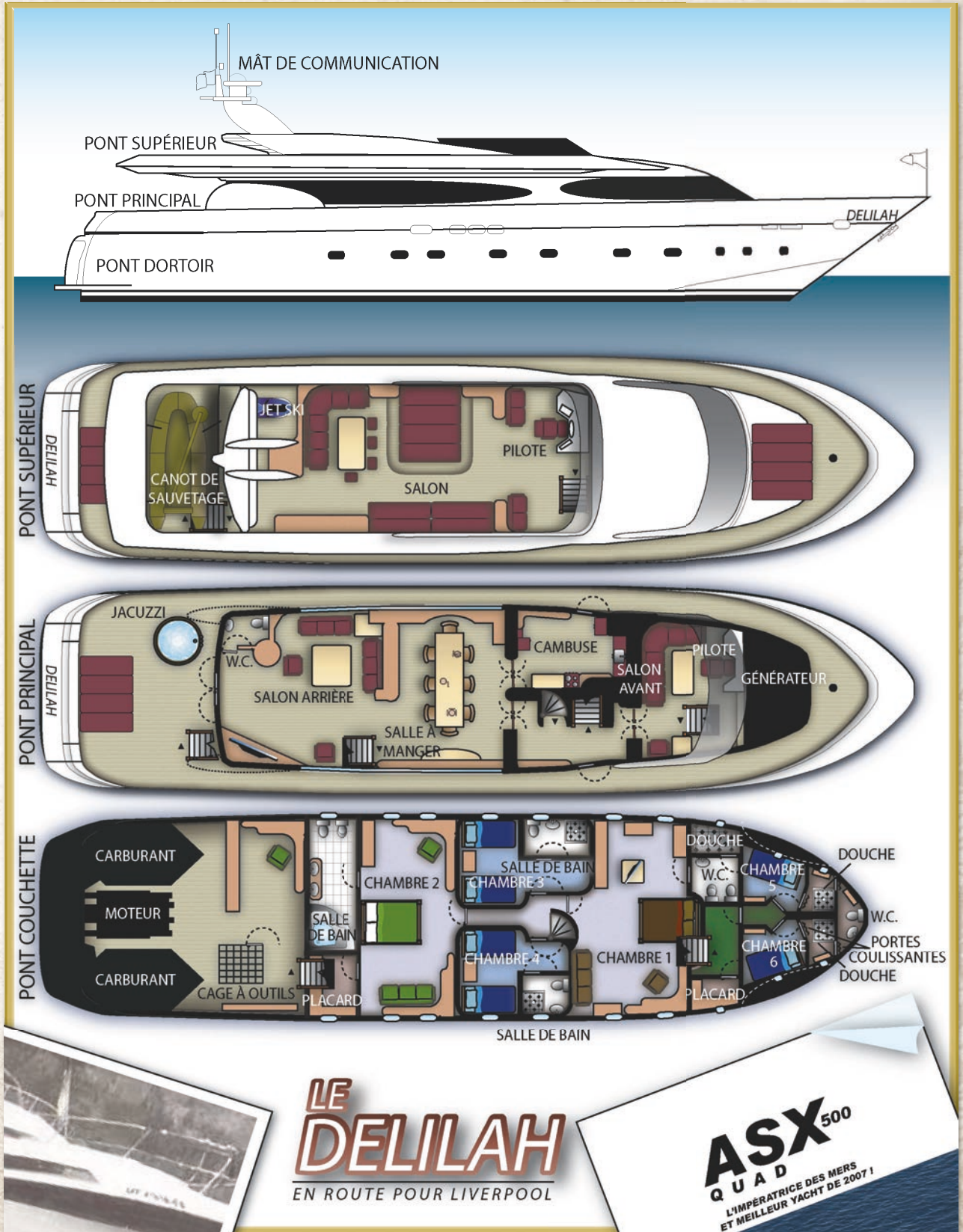
L'Appel de
CTHULHUTM
L'ÉPAVE

Guide de Référence pour le Gardien



GUIDE DE RÉFÉRENCE POUR LE GARDIEN

Indice : Épave 1



MV GRØENLAND TROPISCH

CARGO DE LIGNE FRIGORIFIQUE VOLUMASS ALPHA™

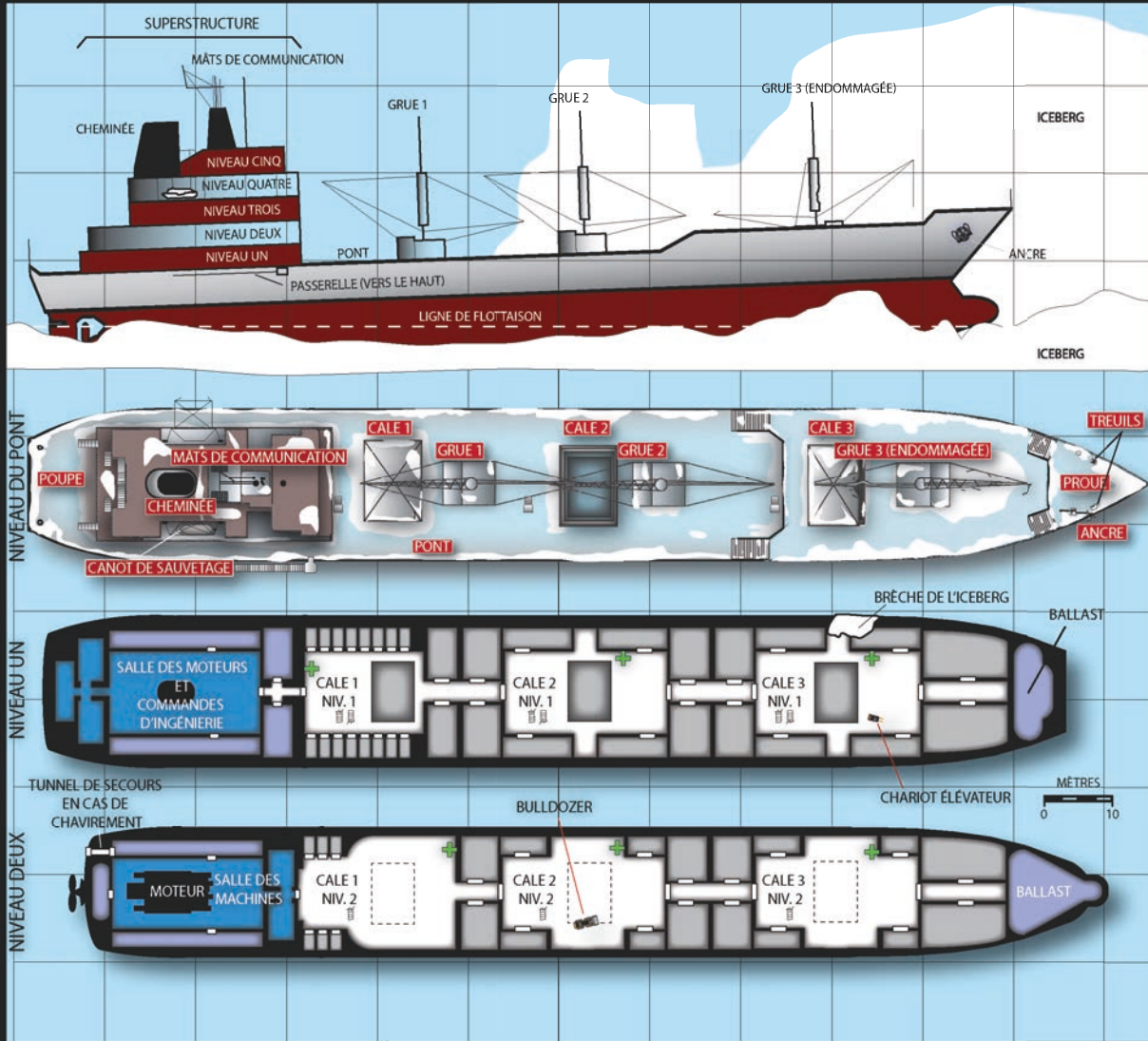
HARLAND & WOLFF
BELFAST
UN SIÈCLE D'EXCELLENCE EN INGÉNIERIE



McDULFEE
ARCHITECTES
NAVALS &
MARCHANDS



STEPHANIE MCALEA

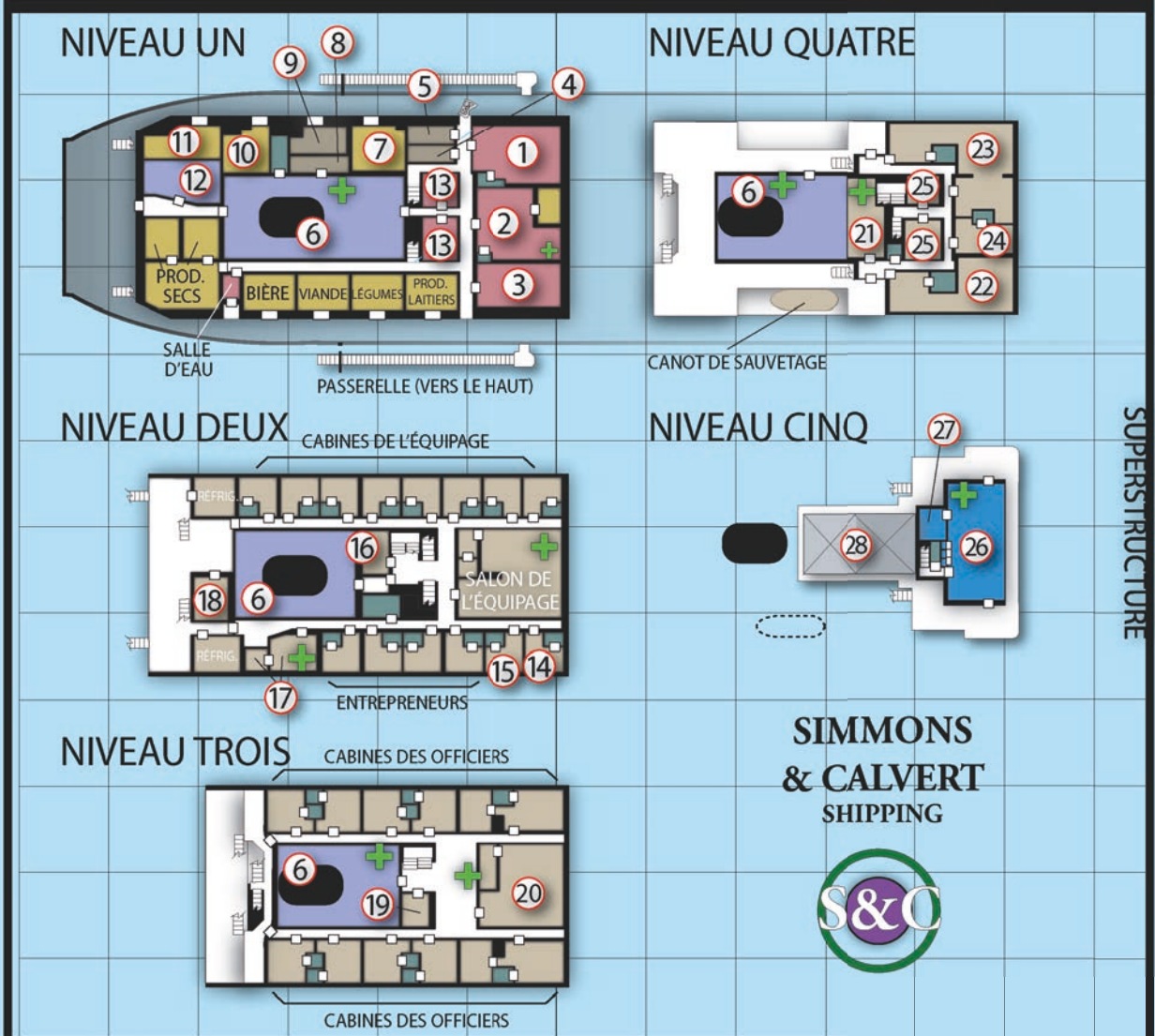
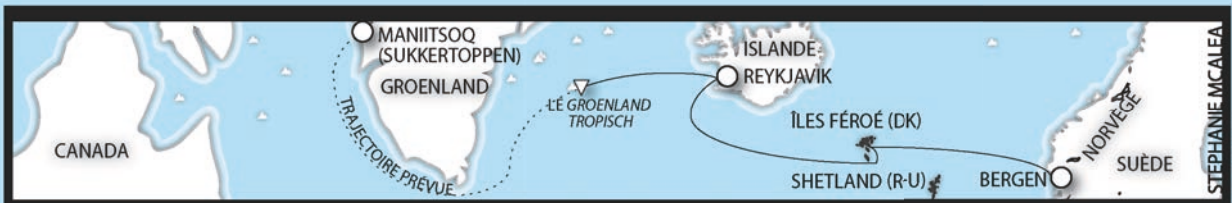


TRANSPORTS
**SIMMONS
& CALVERT**



TYPE DE NAVIRE	CARGO FRIGORIFIQUE
CLASSE	CARGO DE LIGNE
ENREGISTREMENT	PAYS-BAS
NOMENCLATURE	GRØENLAND TROPISCH
CONCEPTION	23/04/1976
DATE FIXÉE	21/01/1978
DATE D'ACHÈVEMENT	11/10/1980
LONGUEUR TOTALE	117 MÈTRES
LARGEUR TOTALE	21 MÈTRES
ÉQUIPAGE	16
CONTENANCE MAXIMALE	26
PROPULSION	6660 BHP (PUISSANCE AU FREIN)

CONTENANCE TOTALE	6600 TONNES
EXPLOITATION	SIMMONS & CALVERT
CALES	3 CALES SCÉLLÉES
ÉQUIPEMENT DE PONT	TROIS GRUES FIXES
CANOTS DE SAUVETAGE	DEUX (1 BÂBORD, 1 TRIBORD)
INSPECTION	PAR TRANSAT SHIPPING
REMARQUES	2011 : RÉNOVATION COMPLÈTE
	2013 : INSPECTION SPÉCIALE PASSÉE
	2013 : EXAMEN EN CALE SÈCHE PASSÉ
	2013 : REMPLACEMENT DU CERTIFICAT DE TRANSPORT
	2014 : ACTIF SUR LA ROUTE DE BERGEN (NORVÈGE) À SUKKERTOPPEN (GRØENLAND)



- | | | | |
|-------------------------------------|----------------------------------|--|-----------------------------------|
| COULOIRS ET ZONES OUVERTES | PORTES | 9. BUREAU DU CARGO | 19. BUANDERIE DES OFFICIERS |
| RÉSERVES ET PROVISIONS | NÉCESSAIRES DE PREMIERS SECOURS | 10. CHAMBRE DU CO2 | 20. SALON DES OFFICIERS |
| INGÉNIEURIE ET MAINTENANCE | 1. SALLE À MANGER DES OFFICIERS | 11. GARDE-MANGER | 21. SALLE DE LOISIRS |
| ZONES DE L'ÉQUIPAGE ET DU PERSONNEL | 2. CAMBUSE | 12. COMMANDES DE RÉFRIGÉRATION DES CALES | 22. CABINE DE L'INGÉNIEUR EN CHEF |
| DÉGAGEMENTS/SALLES DE BAIN | 3. SALLE À MANGER DE L'ÉQUIPAGE | 13. MESS | 23. CABINE DU CAPITAINE |
| CALES ET CARGAISON | 4. BUREAU DE L'INGÉNIEUR EN CHEF | 14. CABINE DU CUISINIER | 24. CABINE DE L'OPÉRATEUR RADIO |
| CABINES | 5. BUREAU DU CAPITAINE | 15. CABINE DU MAÎTRE D'ÉQUIPAGE | 25. CABINE DU PILOTE |
| COMMANDES DU NAVIRE | 6. BÔTIER DU MOTEUR | 16. BUANDERIE | 26. TIMONERIE |
| COQUE ET ZONES VIDES | 7. PROVISIONS DE L'ÉQUIPAGE | 17. INFIRMERIE | 27. RADIO |
| CHEMINÉE | 8. VESTIAIRE | 18. ÉLECTRONIQUE | 28. AUVENT DU PONT |

**SIMMONS
& CALVERT
SHIPPING**



SUPERSTRUCTURE

Það var einn morgun er þeir Karlsefni sáu fyrir ofan rjóðrið flekk nokkurn sem glitradi við þeim og æptu þeir á það. Það hrærðist og var það einfætingur og skaut ofan á þann árbakkann sem þeir lágu við. Þorvaldur Eiríksson rauða sat við stýri. Þá mælti Þorvaldur: "Gott land höfum vér fengið." Þá hleypur einfætingurinn á brott og norður aftur og skaut áður í smáþarna á Þorvald. Hann dró út örina. Þá mælti Þorvaldur: "Feitt er um ístruna." Þeir hljópu eftir einfætingi og sáu hann stundum og þótti sem hann leitadi undan. Hljóp hann út á vog einn. Þá hurfu þeir aftur. Þá kvað einn maður kvíðing þenna:

Eltu seggir,
allsatt var það,
einn einfæting
ofan til strandar
en kynlegr maður
kostaði rásar
hart of stopir,
heyrðu, Karlsefni.

Þeir fóru þá í brott og norður aftur og þóttust sjá Einfætingaland. Vildu þeir þá eigi lengur hætta liði sínu. Þeir ætluðu öll ein fjöll, þau er í Hópi voru og þessi er nú fundu þeir, og það stæðist mjög svo á og væri jafnlangt úr Stráumfjórði beggja vegna.

Il advint un matin que Karlsefni et ses hommes remarquèrent une sorte de miroitement devant eux, une tache lumineuse dans les hauteurs au-dessus de la clairière, et se mirent à crier. La chose se déplaça – c'était un sciapode – et descendit en bondissant jusqu'à la berge où ils se trouvaient. Elle tira une flèche dans le ventre du fils d'Erik le Rouge, Thorvald, qui était assis près du gouvernail. Celui-ci retira le trait et déclara : « *J'ai le ventre cerclé de gras ! Nous avons trouvé là un beau pays fertile, mais nous n'aurons guère le temps d'en jouir.* » Thorvald succomba à ses blessures un peu plus tard. Le sciapode s'enfuit vers le nord et Karlsefni et ses hommes le pourchassèrent, ne l'apercevant que par intermittence. La dernière fois qu'ils le virent, il bondissait pour atteindre un petit bras d'eau. Alors Karlsefni et ses hommes rebrousèrent chemin. L'un d'entre eux chanta ces quelques mots :

Je vous le dis sans ambages :
Tous les braves se sont lancés
Aux trousses de N'a-qu'un-pied,
Jusqu'au rivage l'ont traqué.
Mais l'étrange personnage
En un éclair s'est enfui
Fils de garce ! Sois maudit !
Demi-tour, Karlsefni !

Ils en conclurent que les sommets de Hóp et ceux qu'ils venaient de découvrir composaient la même chaîne, alignés les uns avec les autres et s'étendant à distance égale de part et d'autre de Stráumfjórð.

L'Appel de
CTHULHUTM
PANACÉE

Guide de Référence pour le Gardien



À VENDRE



Meilleur espace | Meilleur confort | Meilleur pour vous



Chuck, mon vieux, je crois que celle-là sera parfaite pour toi ! Il faut qu'on la visite !

Surface

315 m²

Chambres : 4

Salles de bain : 4

Toilettes : 2

Je sais, 4 chambres, ça fait un peu beaucoup, mais il y aura de la place pour des visiteurs, des aides à domicile... et pour faire la fête !

Surface totale 315 m² | Surface habitable 198 m²

Rez-de-chaussée

Il y a même une chambre au rez-de-chaussée pour toi. Parfait !

Étage



Et ne t'inquiète pas pour l'escalier, on installera un ascenseur pour le fauteuil et tu pourras profiter de la terrasse !

Représentation artistique, qui peut différer du plan réel. Toutes les dimensions sont approximatives et sujettes à des variations et modifications sans préavis.

ZYMEDBIO

Bienvenue à ZyMedBio

Chez ZyMedBio, votre santé et votre bien-être sont notre priorité. Grâce aux miracles du développement pharmaceutique moderne, les fruits de nos recherches nous permettent de traiter un vaste éventail de maladies handicapantes qui peuvent menacer votre survie. Avec ZyMedBio, vous êtes entre de bonnes mains.

Nos recherches scientifiques sont à la pointe de la médecine moderne. Votre participation à la phase 2 des essais cliniques représente la prochaine étape de notre projet : offrir les propriétés médicales du Zylactis au monde entier. Vous avez été accepté au sein du programme, et nous espérons que vous en ressentirez les bienfaits dès les premiers jours des deux semaines de tests. Nos techniciens de santé vous guideront lors d'une série de consultations régulières au sein du complexe nec plus ultra de ZyMedBio.

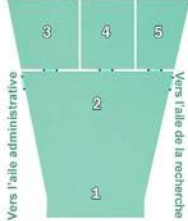


3

ZYMEDBIO

Pour votre santé et votre bien-être

ACCUEIL



BIENVENUE CHEZ ZYMEDBIO

Ici, chez ZyMedBio, votre santé est notre priorité. Que vous soyez un patient ou un soignant, notre personnel est là pour vous aider. Annoncez-vous simplement à l'accueil (point 2 du plan) et nous vous mettrons à l'aise. Car seuls vous et votre bien-être comptent avant tout.



ACCUEIL

1	Hall	4	Systèmes informatiques et caméras de sécurité
2	Accueil	5	Systèmes du bâtiment
3	Salle des vigiles		

AILE ADMINISTRATIVE

ÉTAGE

6	Cuisine	8	Jardin de toit
7	Restaurant du personnel		

REZ-DE-CHAUSSÉE

9	Cuisine et salon du personnel	22	Brad Mestler , <i>chef de la comptabilité</i>
10	Salle de détente du personnel	23	Blanche Yurka , <i>assistante personnelle de Jim Conaty</i>
11	Salle de détente de la maintenance informatique	24	Jim Conaty , <i>vice-président</i>
12	Bureaux ouverts	25	Ethan Brock , <i>assistant personnel de Wesley Rice</i>
13-17	Salles de réunion 1 à 5	26	Wesley Rice , <i>chef de la sécurité</i>
18	Tiana Freeman , <i>directrice des ressources humaines</i>	27	Elina Goul , <i>assistante personnelle d'Ulysse Anak</i>
19	Anna Jones , <i>assistante personnelle de Lewis Pitts</i>	28	ULYSSE ANAK , PDG
20	Lewis Pitts , <i>directeur des ventes</i>		
21	Alyssa Dean , <i>assistante personnelle de Brad Mestler</i>		

SOUS-SOL

29	Réserve
----	---------

AILE DE LA RECHERCHE

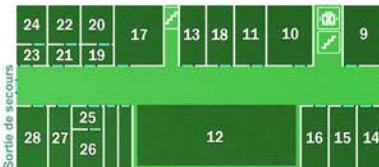
REZ-DE-CHAUSSÉE

30	Accueil de la recherche	50	Armoire électrique
31	Salon du personnel	51	Réserve de produits inflammables
32-36	Bureaux vides	52	Installation frigorifique
37	Réserve	53	Stockage du biocyte tertiaire
38	Réserve médicale	54	Salon du personnel
39	Salon des patients	55	Réserves d'animaux
40-44	Salles de traitement	56	Aire de confinement des lapins et des rats
45-46	Bureaux	57	Aire de confinement des chiens
47	Jefferson Anak , <i>chef de la recherche</i>	58	Zone de livraison et réserve
48-49	Laboratoires	59	Collecte du biocyte primaire

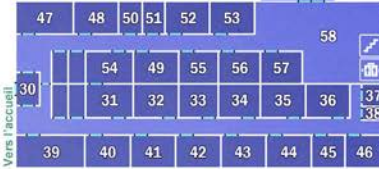
SOUS-SOL

60	Salle du serveur
----	------------------

AILE ADMINISTRATIVE



AILE DE LA RECHERCHE



Le miracle de la médecine moderne au service de votre famille

Ascenseur Escalier

X

PLANNING EXPÉRIMENTAL ZMB17B :

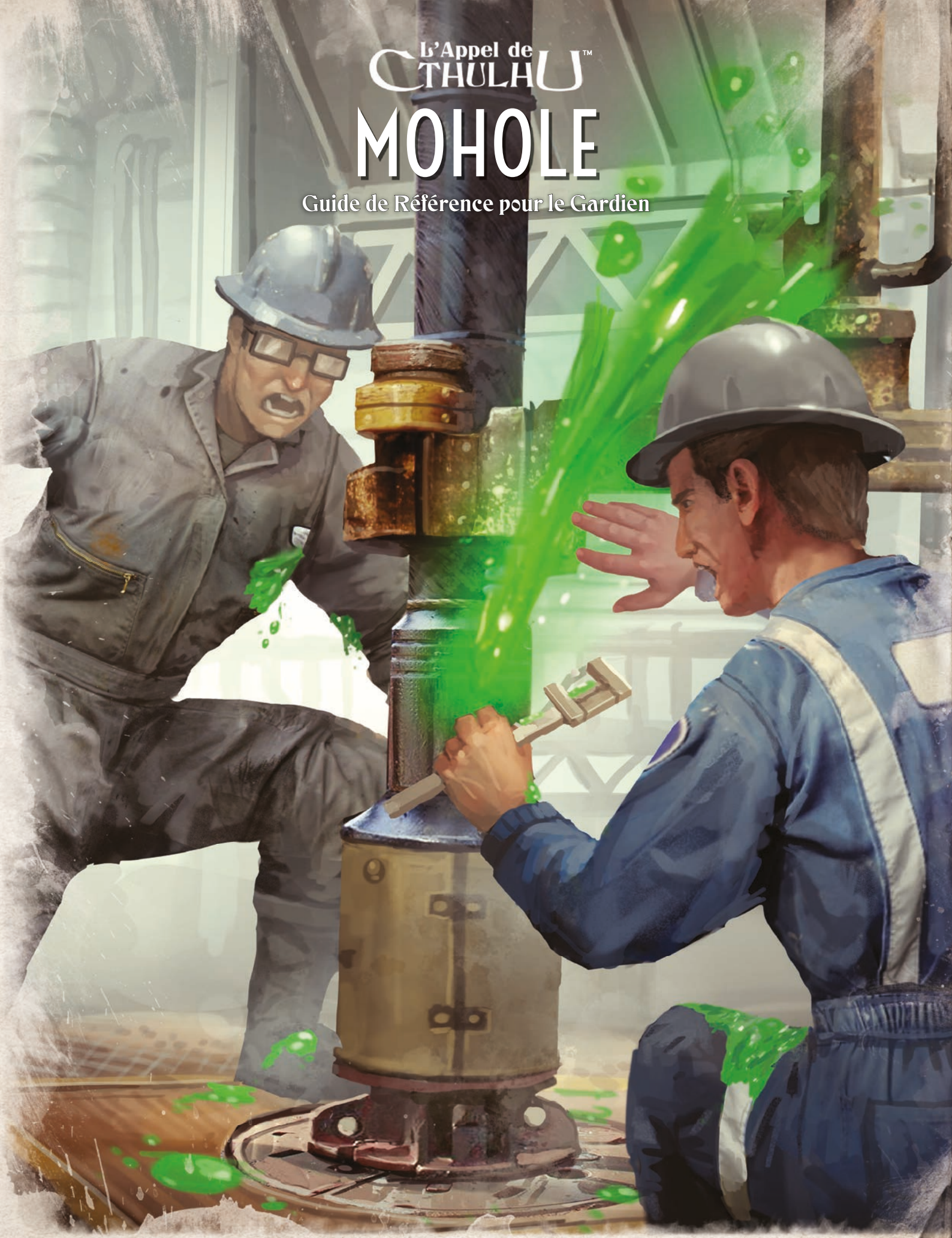
1. Personnel identifié et convoqué au programme de test (90% positif, reste éliminé).
2. Personnel ayant reçu la formule B 138 (biocyte tertiaire). Succès.
3. Observation en cours.

ANNEXES :

- * BIOCYTES TERTIAIRES : aile de la recherche uniquement (CONFIRMÉ).
- * BIOCYTE SECONDAIRE : complexe de recherche en sous-sol (POSITIF).
- * PLANNING DU BIOCYTE PRIMAIRE : planning de traite de lait en cours.
Semi-automatisation de la collecte POSITIVE mais unités de collecte primaire en fin de cycle – UNITÉS DE REMPLACEMENT REQUISES DÈS QUE POSSIBLE.

L'Appel de
CTHULHUTM
MOHOLE

Guide de Référence pour le Gardien



Le projet Nergal et la discontinuité de Mohorovičić





Autorité
des projets
d'infrastructures

Organigramme
de Devil's Hole

À l'attention de l'équipe d'audit externe

Alistair Edwards
Chef par intérim de la réalisation
des infrastructures

Secrétaire d'État
aux Affaires, à l'Énergie et à la Stratégie industrielle
Le très honorable Gerald Winestep,
membre du Parlement

Chef de projet
Dr Simon Roylott

**Gestionnaire
de projet**
Piers Goldman

**Ingénieur des
opérations
offshore**
Jerry Scrivens

**Ingénieure des
opérations
nucléaires**
Dr Rachel Kent

**Chef de la
sécurité**
David Stahl

**Cheffe de l'équipe
opérationnelle**
Angie Yousef

**Opérateurs de la
salle de contrôle**
Jeff Smalls
Lucille Sharkey
Fiona MacCraig
Finbar Drummond

**Contrôle
du réacteur**
Denise Latch
Cerys Jones
Mea MacDougal

Chefs de section
Jack Denes
Cal Fuchs

**Coordinateur
des opérations**
Michel Tennyson

**Pilote de
l'hélicoptère**
Boris Cooke

**Techniciens
de production**
Lewis Duffy
Bill Greer
Mich Logan
Steve Cressey

**Techniciens de
refroidissement**
Vijay Reza
Tom Martin

Sécurité
Nigel Gordon
Greg Bennings
Vance Norris
Lem Strode
Teddy Doyle
Gary Hunt
Ken Loomis
Budd Alves

**Spécialiste en
systèmes
d'automatisation**
Harry Dawson

**Opérateur
sonar et radio**
Gabe Macready

Équipe de forage

Foreur
Bob MacCrum

**Ingénieur des
fluides de forage**
Pete Shead

**Accrocheurs
(responsables des
tiges de forage)**
Roy Bates
Yan Anderson
Barbara Cunk

Ouvriers
Flora Macrae
Angus McNab
Jim Reid
Donald Stewart
Tyrone Cleaver
Lionel Scott

**Équipe de
maintenance**
Harry Slocum
Billy Waters

Urgentiste
Tony Pearson

**Conducteur
de grue**
Richard Copper

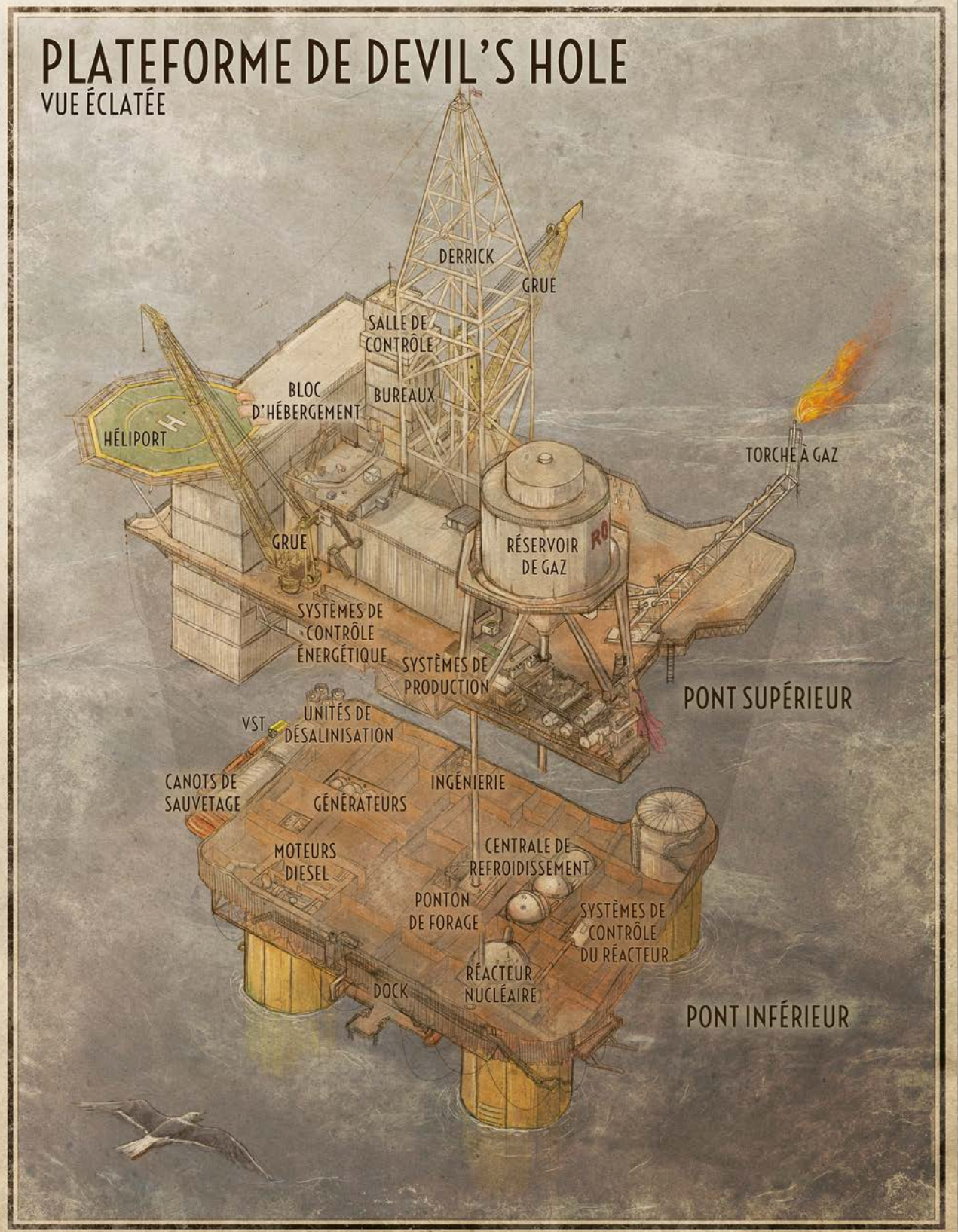
**Gestion
des réserves**
Tegan Fielding

Cuisines
Patrick Murphy
Seamus O'Clare

Propriété du Bureau de gestion des projets

PLATEFORME DE DEVIL'S HOLE

VUE ÉCLATÉE





Département des Affaires,
de l'Énergie et de la
Stratégie industrielle

Plan du bloc d'hébergement
DE DEVIL'S HOLE

Pour notre
#StratégieÉnergétique

<p>NIVEAU 1 INFIRMERIE</p> <p>4 salles médicales 1 bureau, 3 sanitaires 3 réserves</p>		<ol style="list-style-type: none"> 1 Convalescence 2 Salle d'attente 3 Consultation 4 Bureau du Dr Pearson 5 Salle d'opération
<p>NIVEAU 2 BUREAUX</p> <p>6 bureaux 4 réserves 2 sanitaires</p>		<ol style="list-style-type: none"> 1 Bureau de M. Goldman 2 Bureau du Dr Roylott 3 Bureau du Dr Kent 4 Bureau de Mme Yousef 5 Bureau de M. Stahl 6 Bureau vide
<p>NIVEAU 3 SERVICES</p> <p>Restaurant gymnase, réserve boutique, sanitaires</p>		<ol style="list-style-type: none"> 1 Restaurant 2 Gymnase 3 Sauna 4 Vestiaire 5 Cuisine 6 Boutique
<p>NIVEAU 4 LOGEMENTS</p> <p>1 réserve 10 cabines 12 lits</p>		<p>Le règlement exige que ce document soit affiché en permanence. Je diffuserai une mise en garde officielle s'il disparaît de nouveau. Arrêtez vos gamineries! Goldman</p>
<p>NIVEAU 5 LOGEMENTS</p> <p>1 réserve 10 cabines 28 lits</p>		
<p>NIVEAU 6 LOGEMENTS</p> <p>1 réserve 10 cabines 40 lits</p> <p>Plac. = placard Doss. = dossiers</p>		<p>En cas d'urgence, gagnez le point SORTIE dégagé le plus proche.</p>

AB1 Building, 48 Huntly St, Aberdeen AB10 1SH

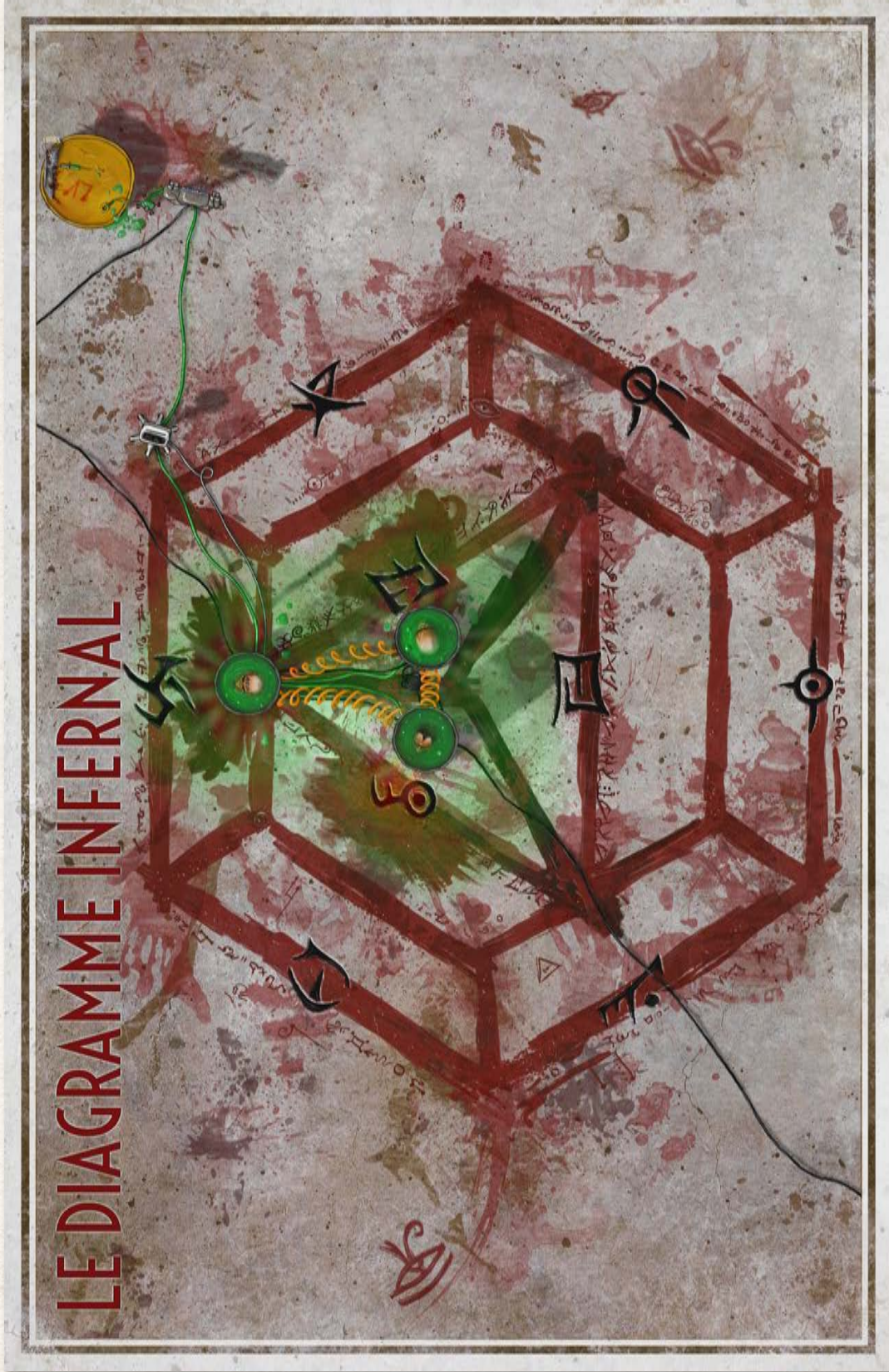
L'Appel de
CTHULHUTM

LA VOIX AU TÉLÉPHONE

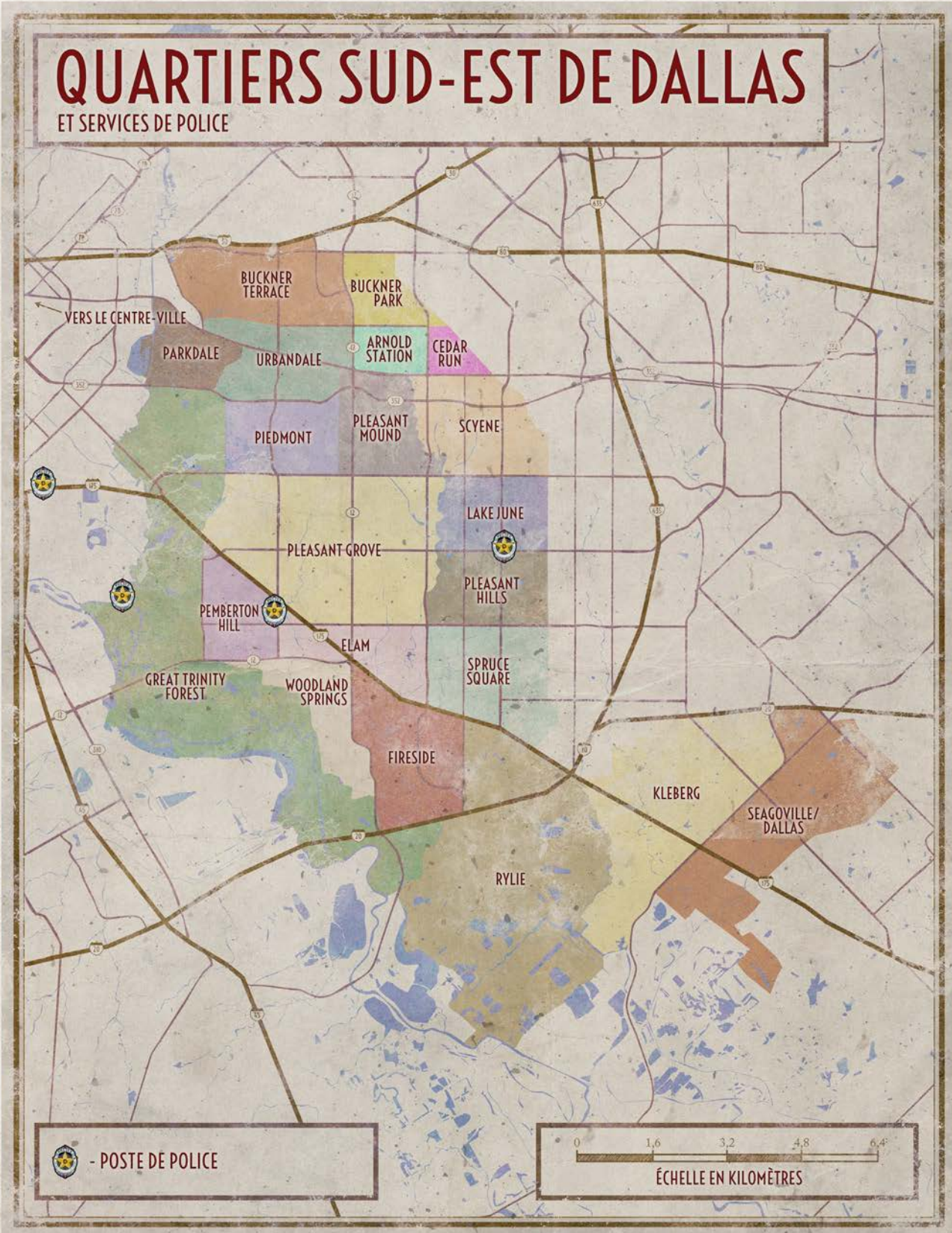
Guide de Référence pour le Gardien



Indice : Voix 1









Plan de l'appartement du Dr Lopez

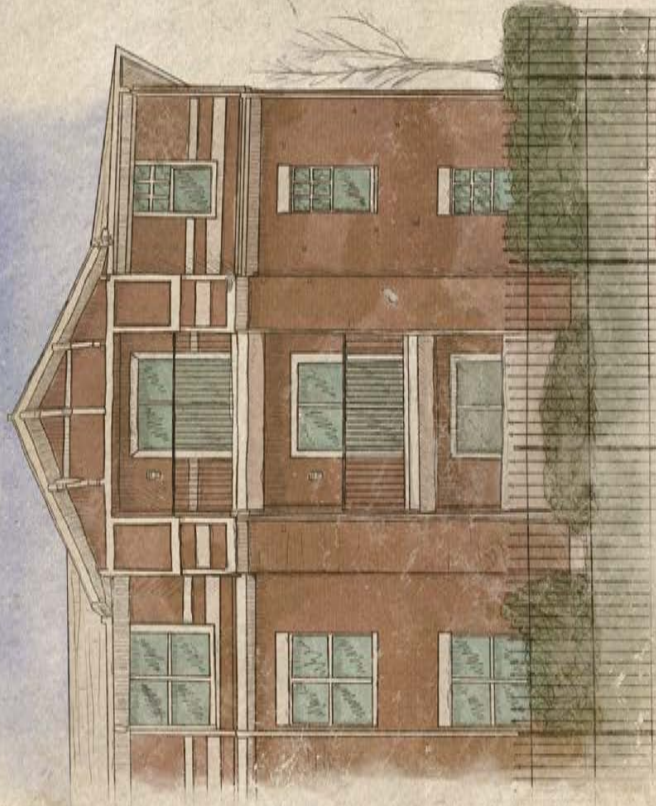
APPARTEMENT DU DR LOPEZ

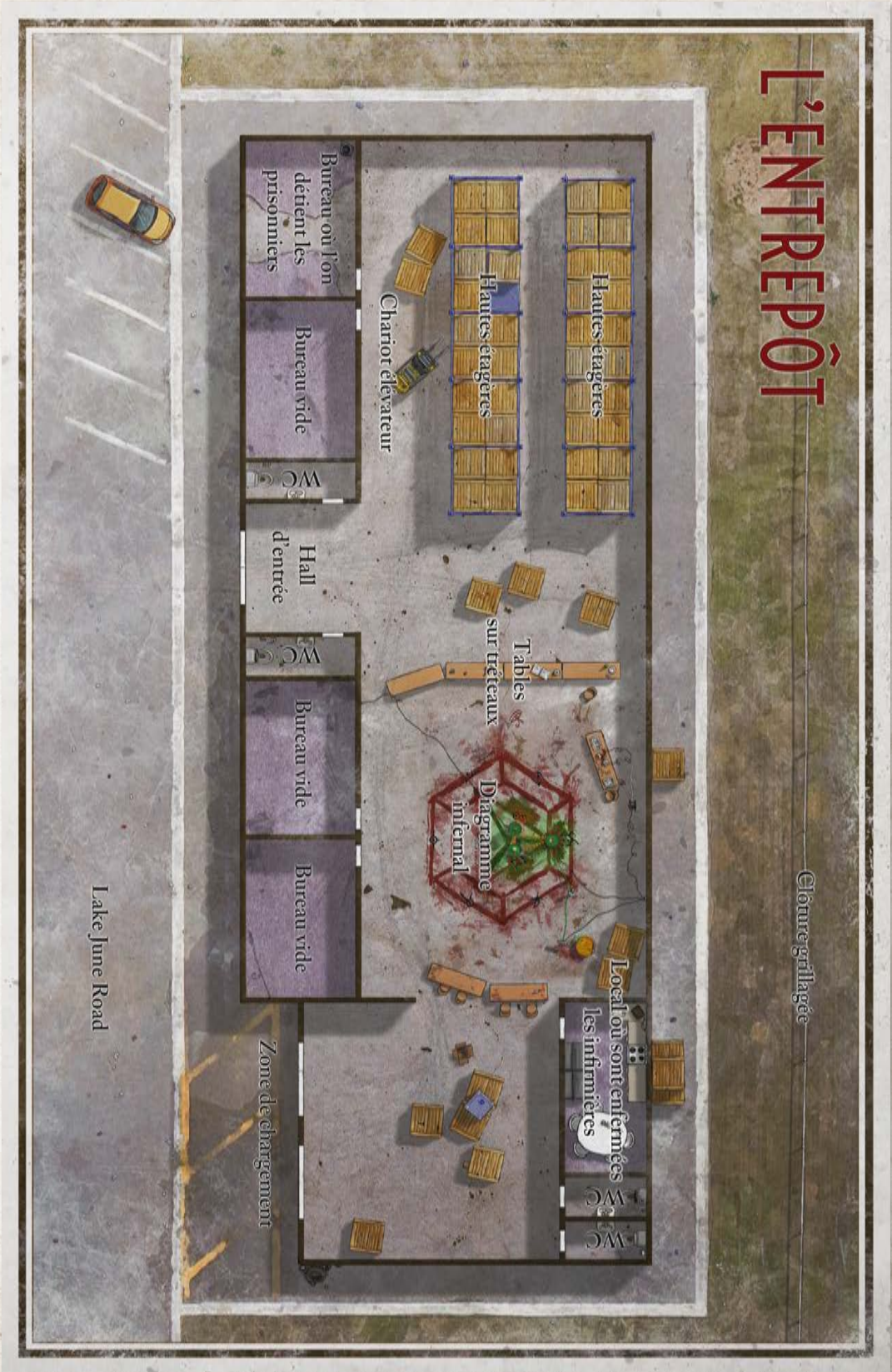
L'appartement du Dr Lopez est au dernier étage.

Sortie sur le palier



Buissons à 6 m en contrebas





L'Appel de
CTHULHUTM

LES ABOMINATIONS DE PETERSEN

CINQ RÉCITS ÉPIQUES D'HORREUR MODERNE

Une collection de cinq scénarios modernes et cauchemardesques pour le jeu de rôle L'Appel de Cthulhu.

Rassemblée depuis les quatre coins de l'éternité, cette effroyable anthologie réunit pour la toute première fois des scénarios inédits de Sandy Petersen, créateur du jeu de rôle *L'Appel de Cthulhu*. Chaque aventure est conçue pour se terminer en une ou deux séances de jeu. À l'intérieur, vous découvrirez les récits de mystère et d'horreur suivants :

- **L'hôtel de l'Enfer** : un héritage dissimule un abominable secret qui pourrait bien provoquer la fin du monde.
- **L'épave** : une remarquable découverte survient au terme d'un ultime voyage... mais l'horreur l'accompagne.
- **Panacée** : le remède miracle à de nombreuses maladies cache une terrible vérité.
- **Mohole** : une excavation expérimentale trop poussée attire l'attention d'une horreur indicible de jadis.
- **La voix au téléphone** : l'histoire de deux frères dans le monde violent des gangs.

Vous trouverez également des conseils pour profiter au mieux de tous les scénarios, ainsi que des suggestions pour les développer et les prolonger. Chacun s'accompagne aussi de son lot d'investigateurs prêtés. Préparez-vous à entrer dans la tête du créateur de *L'Appel de Cthulhu*. Bon cauchemar !

Ouvrage destiné à *L'Appel de Cthulhu 7^e Édition*. Au moins un exemplaire du *Manuel du Gardien* est nécessaire pour jouer.



EDGE
S T U D I O



EDGE-STUDIO.NET

LES ABOMINATIONS DE [...]
SKU : ESCTH14FR - 2022-1
ISBN : 8435407634510
PRIX : 39,99 €

