

SPELVARIANTEN

LIEF

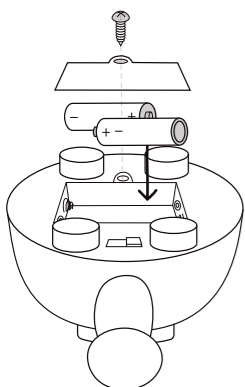
Acties gaan altijd naar de speler links van je, niet naar een speler naar keuze.

ROULETTE

Spelers nemen geen actiekaarten in de hand, maar iedereen pakt een willekeurige actiekaart aan het begin van de speelbeurt.

En dat is Mine Turtle, een explosief spelletje 'doen, durven of waarheid'. Succes hè!

Informatie batterijen



- Vereist 2 x 1.5V (AAA) batterijen (niet inbegrepen).
- Verwijder de batterijen bij langdurige opslag.
- Combineer GEEN verschillende batterijtypes (zoals alkaline/standaard/oplaadbaar).
- Laat volwassenen de batterijen vervangen.
- Op de volgende pagina vind je belangrijke info over het afvoeren van batterijen en producten.

BELANGRIJKE INFORMATIE:

- Zorg dat een volwassene de batterijen vervangt.
- Houd batterijen uit de buurt van kinderen.
- Gebruik alleen de aangegeven batterijen en zorg ervoor dat je ze in de juiste richting plaatst, in lijn met de polariteitsmarkeringen + en -.
- Combineer NOOIT oude met nieuwe batterijen of carbon-zink met alkaline batterijen.
- Verwijder de batterijen uit het product als het lange tijd niet in gebruik is.
- Gooi lege batterijen altijd op de juiste manier weg.
- Zorg dat je geen kortsluiting veroorzaakt.

ALS JE OPLAADBARE BATTERIJEN GEBRUIKT:

- Combineer niet met andere batterijen.
- Haal de batterijen eruit voordat je ze oplaadt.
- Zorg dat er een volwassene aanwezig is wanneer de batterijen opgeladen worden.
- Laad andere batterijen niet op.

x2 1.5V AAA (LR03)

ALKALINE BATTERIJEN VEREIST, MAAR NIET INBEGREPEN.



VEILIGHEIDSMATERIE BATTERIJEN:

Vereist 2 x 1,5 V (AAA LR03) batterijen (niet inbegrepen). Batterijen of accu's moeten worden gerecycled of op de juiste manier worden afgevoerd. Wanneer dit product het einde van zijn levensduur heeft bereikt, mag het niet met ander huishoudelijk afval worden weggegooid. De regelgeving voor het recyclen van batterijen en afval van elektrische en elektronische apparatuur (WEEE) vereist dat het apart wordt ingezameld, zodat het kan worden verwerkt met behulp van de best beschikbare recycling-technieken. Dit minimaliseert de impact op het milieu en de menselijke gezondheid door bodem- en waterverontreiniging door gevaarlijke stoffen, vermindert de grondstoffen die nodig zijn om nieuwe producten te maken en voorkomt dat er stortplaatsen worden gebruikt. Draag uw steentje bij door dit product uit de gemeentelijke afvalstroom te houden! Het afvalcontainer-logo betekent dat dit product moet worden ingezameld als afval van elektrische en elektronische apparatuur. U kunt een oud product inleveren bij uw winkelier wanneer u een vergelijkbaar nieuw product koopt. Neem voor andere opties contact op met uw gemeente.

BATTERIJEN PLAATSEN:

1. Open het batterijklepje met een schroevendraaier.
2. Indien er gebruikte batterijen aanwezig zijn, verwijder deze dan uit het apparaat door één kant van elke batterij omhoog te trekken. Verwijder de plaats van batterijen NIET met scherpe of metalen gereedschappen.
3. Plaats nieuwe batterijen volgens het polariteitsdiagram (+/-) in het batterijklepje.
4. Plaats het batterijklepje goed terug.
5. Raadpleeg de lokale wet- en regelgeving voor de juiste recycling en/of afvoer van batterijen.

VEILIGHEIDSMATERIE BATTERIJEN:

Batterijen zijn kleine voorwerpen. Het vervangen van batterijen moet door volwassenen gebeuren. Volg het polariteitsdiagram (+/-) in het batterijklepje. Verwijder lege batterijen direct uit het speelgoed. Gooi gebruikte batterijen op de juiste manier weg. Verwijder batterijen bij langdurige opslag. Gebruik alleen batterijen van hetzelfde of een gelijkwaardig type als aanbevolen. Verbrand gebruikte batterijen NIET. Gooi batterijen NIET in vuur, aangezien batterijen kunnen exploderen of lekken. Combineer geen oude en nieuwe batterijen of batterijtypes (alkaline/standaard/oplaadbaar). Het gebruik van oplaadbare batterijen wordt afgeraden vanwege mogelijke verminderde prestaties. Oplaadbare batterijen mogen alleen onder toezicht van een volwassene worden opgeladen. Vervangbare oplaadbare batterijen moeten uit het speelgoed worden verwijderd voordat ze worden opgeladen. Laad niet-oplaadbare batterijen NIET op. Veroorzaak GEEN kortsluiting in de voedingsaansluitingen.

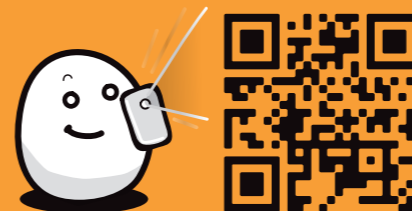
CAN ICES-3(B)/NMB-3(B)

FCC-VERKLARING:

Dit apparaat voldoet aan deel 15 van de FCC-regelgeving. Voor het gebruik van dit apparaat gelden de volgende twee voorwaarden: 1) dit apparaat mag geen schadelijke interferentie veroorzaken, en 2) dit apparaat moet inkomende interferentie accepteren, met inbegrip van interferentie die mogelijk een ongewenste werking kan veroorzaken. Tests hebben uitgewezen dat dit apparaat voldoet aan de beperkingen die gelden voor een digitaal apparaat van klasse B overeenkomstig deel 15 van de FCC-regelgeving. Deze beperkingen zijn bedoeld om redelijke bescherming te bieden tegen schadelijke interferentie in radiocommunicatie. Dit apparaat genereert en gebruikt radiofrequentie-energie en kan deze uitstralen. Wanneer het apparaat niet volgens de instructies wordt geïnstalleerd en gebruikt, kan dit tot schadelijke interferentie met radiocommunicatie leiden. Er kan echter geen garantie worden gegeven dat er in een bepaalde installatie geen interferentie zal optreden. Indien dit apparaat schadelijke interferentie veroorzaakt bij radio- of televisieontvangst, wat kan worden vastgesteld door het apparaat in en uit te schakelen, wordt de gebruiker verzocht de interferentie op een van de volgende manieren te proberen te verhelpen:

- Richt de ontvangstantenne opnieuw of verplaats deze.
- Vergroot de afstand tussen het apparaat en de ontvanger.
- Vraag de leverancier of een radio-/televisiemonteur om hulp.

OPMERKING: Wijzigingen, aanpassingen of modificaties aan dit apparaat, inclusief maar niet beperkt tot vervanging van een zendercomponent (kristal, halfgeleider, enz.), kunnen leiden tot een schending van de FCC-regels onder deel 15 en/of 95 en moeten uitdrukkelijk worden goedgekeurd door Big Potato Ltd. Anders kunnen ze de bevoegdheid van de gebruiker om het apparaat te bedienen ongeldig maken. Big Potato Ltd, 63 Gee Street, Londen, EC1V 3RS, VK



INHOUD
120 kaarten
1 Mine Turtle
1 spelhandleiding



bigpotato.com



@bigpotatogames

©2024 Turbopunch. Geproduceerd onder licentie. Mine Turtle™ is ontworpen, geproduceerd en uitgegeven door Big Potato Ltd, 63 Gee Street, Londen, EC1V 3RS, Big Potato Games EU GmbH, Winterhuder Weg 29, 7 Stock, 22085, Hamburg, Duitsland (EU) en Big Potato USA Inc, 211 E 43rd Street, Suite 1402, New York, NY 10017 (VS). Bewaar de verpakking ter referentie. Afbeeldingen en inhoud kunnen variëren. Let op: de Mine Turtle ontploft niet echt, maar krijgt een opgeblazen gevoel dankzij een glutenintolerantie. Geproduceerd in China.

Distributie:
Asmodee The Netherlands
Vossenbeemd 51 - 5705 CL Helmond
Nederland - www.asmodee.nl

Nederlandse editie:
Demi Bartels,
Marieke Versmissen en
Stefan Meeuwssen

13+ | 2-6
leeftijd | spelers



YouTube mine turtle game



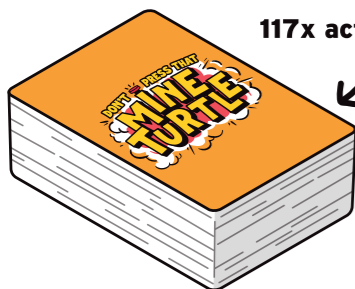
INHOUD



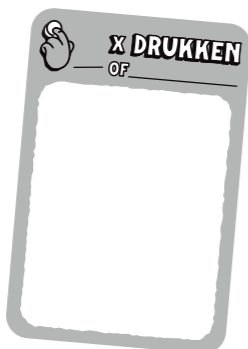
1x Mine Turtle



117x actiekaarten



3x blanco actiekaarten

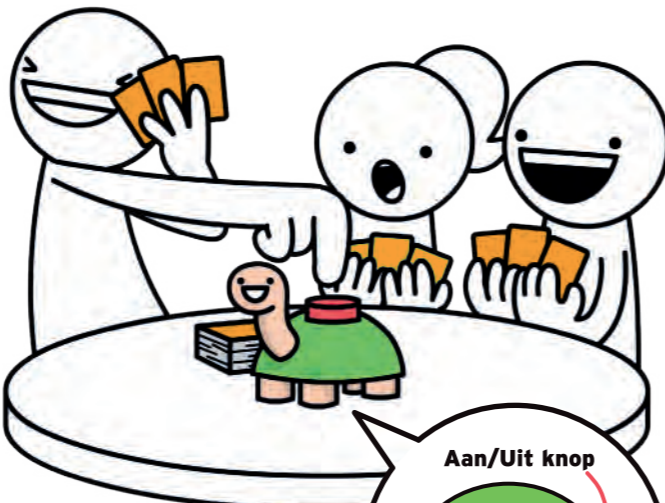


DOEL

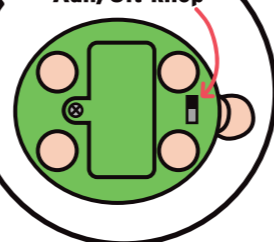
Mine Turtle is een explosief spelletje 'doen, durven of waarheid'. Je hebt maar één doel: voer de actie uit die je vrienden jou geven zodat je niet op de knop hoeft te drukken. Als je een actie niet succesvol uitvoert of niet wilt doen, moet je een bepaald aantal keer op de knop drukken. Als de Mine Turtle ontploft, ben je af. Maar, als je de actie succesvol uitvoert, krijgt jouw 'vriend(in)' een koekje van eigen deeg en moet dan zélf op de knop drukken.

VOORBEREIDING

Zet de Mine Turtle aan en plaats deze in het midden van de tafel, samen met de geschudde actiekaarten. Geef drie gedekte actiekaarten aan iedere speler.



Aan/Uit knop



Om het spel te starten, druk je één keer op de knop op de Mine Turtle. Als de Mine Turtle 'hallo' zegt, kun je beginnen.

De kleinste speler mag beginnen (zit het diegene ook eens mee).

SPELVERLOOP

Aantal keer drukken
Het aantal keer dat een speler op de knop moet drukken.

Categorie
Er zijn drie soorten acties: WAARHEID, DURVEN en UITDAGING (doen).

Actie
Bij diverse kaarten moet je zelf iets bedenken, dus wees creatief.

Tijdens je beurt geef je een speler een kaart met daarop een actie om uit te voeren (het liefst iemand die niks durft en dus liever op de knop drukt).

Als die speler de actie niet wil uitvoeren, of de actie niet succesvol uitvoert, moet hij op de knop drukken. Het aantal keer dat moet worden gedrukt, staat op de actiekaart. Hoe moeilijker de uitdaging, hoe vaker je moet drukken.

Denk goed na wie jouw doelwit wordt, want als deze speler de actie met succes uitvoert, moet JIJ dat aantal keer op de knop drukken... en iedere keer kan zomaar de laatste zijn!



Als een actie is uitgevoerd (al dan niet succesvol), leg je de actiekaart af en pak je een nieuwe. Je moet altijd drie kaarten in je hand hebben. Daarna kiest de speler links van je een actiekaart en het volgende slachtoffer.



STRAF

Behoeftte aan extra spanning? Bepaal samen een straf die de speler die de Mine Turtle laat ontploffen, moet uitvoeren. Bijvoorbeeld een lepel chilipoeder eten, een glas koude ketchup drinken, of je hele lijf laten waxen.

RUILEN

Vind je de actiekaarten in je hand maar niks? Tijdens je beurt mag je kaarten afleggen en nieuwe pakken, MAAR: je moet dan wel een keer op de knop drukken! Is dat het risico waard?

GEDRAGSREGELS

Technisch gezien kun je iemand écht dwarszitten door diegene steeds te blijven bestoken met acties, maar dat doe je niet, toch? TOCH?!

OPNIEUW SPELEN

Als de Mine Turtle ontploft, is het spel voorbij. Maar één vriend opblazen is natuurlijk niet genoeg, dus pak een nieuwe kaart en speel opnieuw. De Mine Turtle reset automatisch, dus je kunt direct weer verder.

HOUD HET EERLIJK

Zorg dat acties wel uitvoerbaar en eerlijk zijn (dus geen acties zoals "raak de maan aan", etc.).

MEERDERHEID BEPAALT

Vind je dat iemand niet echt z'n best heeft gedaan? De meerderheid van de spelers bepaalt of een actie succesvol is uitgevoerd!

