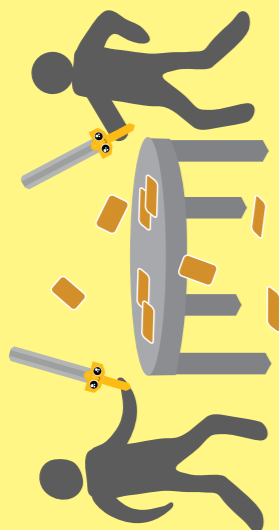


COLPIAMOCI A VICENDA CON SPADE FINTE REGOLAMENTO

GIOCATORI: 3-6
CONTENUTO:
2 SPADE
2 PERNI DI SCORTA
72 CARTE



EH! NON LEGGETE QUESTO REGOLAMENTO!

LEGGERE È IL MODO PEGGIORE
PER IMPARARE A GIOCARE.
ANDATE ONLINE E GUARDATE
IL NOSTRO VIDEO DIMOSTRATIVO:



WWW.EXPLODINGKITTENS.COM/FAKESWORDGAME/HOW

CHE COS'È?

È il primo gioco di carte a Duelli con Spada in cui i giocatori si contendono le carte e le discussioni vengono risolte colpendosi a vicenda con spade di schiuma... come veri adulti.

Ottenete 3 carte dello stesso colore per formare un Set.
Il primo giocatore a ottenere 3 Set vince la partita!

Per giocare, prenderete una manciata di carte e formerete dei mazzi in mezzo al tavolo. Ognuno di voi guarderà i mazzi e deciderà quale di questi lo aiuterà a completare i Set che sta cercando di comporre.

Una volta che avrete deciso quale mazzo di carte volete, conterete fino a 3 e poi, tutti nello stesso momento, indicherete il mazzo che desiderate puntandolo col dito.

Se siete gli unici giocatori a indicare un mazzo di carte, ottenete quelle carte! Se invece siete in più giocatori a indicare il medesimo mazzo, dovrete effettuare un Duello con le Spade per vedere chi lo otterrà. E dovrete usare le regole presenti sulle carte che vi state contendendo!

Continuate a giocare in questo modo fino a quando un giocatore avrà 3 Set di 3 carte dello stesso colore davanti a sé e vincerà la partita!

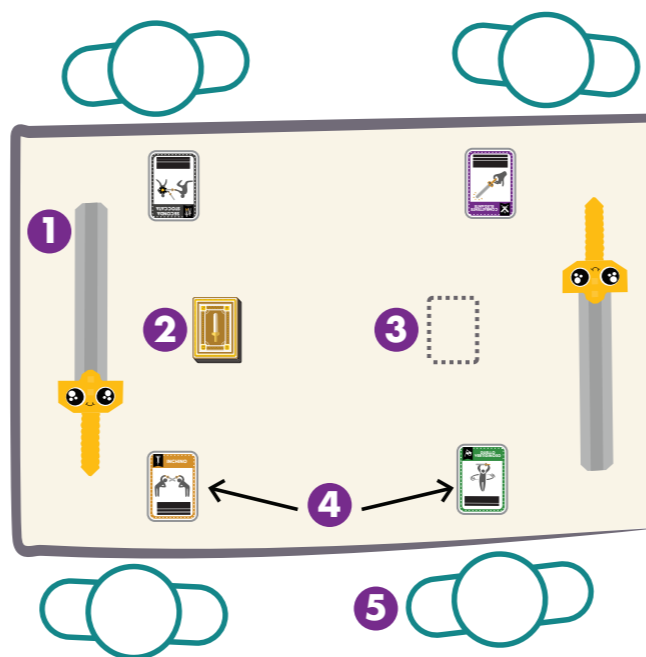


PREPARAZIONE

- 1 Collocate le **Spade** sul tavolo.
- 2 Mescolate **tutte le carte** e formate un mazzo **a faccia in giù** sul tavolo. Questa è la **pila di pesca**.
- 3 Lasciate un po' di spazio per la **pila degli scarti**.
- 4 Distribuite 1 carta **a faccia in su** a ogni giocatore (questo per aiutarvi a iniziare il vostro primo Set).

Tutte le carte che ottenete durante la partita andranno collocate a faccia in su davanti a voi e **DEVONO** rimanere visibili a tutti i giocatori.

- 5 Scegliete il primo giocatore.



SVOLGIMENTO DI UN TURNO

Nel vostro turno, siete **Boss del Duello**:

- 1 Pescate un numero di carte pari al numero di giocatori più 2 e collocatele **a faccia in su** al centro del tavolo.
(Per esempio, se i giocatori sono 3, pescate 5 carte; se i giocatori sono 4, pescate 6 carte, ecc.)
- 2 Suddividete queste carte in **mazzi** e coltocaltel a faccia in su. Anche il numero di mazzi dipende dal numero dei giocatori:

GIOCATORI	3/4	5	6
MAZZI	3	4	5

Alcuni mazzi avranno più di 1 carta: va bene così, **i mazzi non devono avere necessariamente lo stesso numero di carte**, ma ciascuno deve essere composto almeno da 1 carta. A parte questo, voi, Boss del Duello, formate i mazzi nel modo che preferite. Potete formare un mazzo con molte carte, un mazzo con 1 sola carta, un mazzo con carte dello stesso colore, tutte di colori diversi, ecc.

Formare i mazzi richiede molta strategia. Potreste voler formare almeno 1 mazzo con carte perfette per voi e nessun altro, o potreste voler formare mazzi che sicuramente altri giocatori si contenderanno.

TIPO COSÌ!



O COSÌ!



Ogni carta deve essere visibile e tutti i giocatori devono essere in grado di raggiungere tutti i mazzi.

- 3 Una volta che voi, Boss del Duello, avete formato i mazzi, ogni giocatore (inclusi voi) deve scegliere che mazzo vuole. Ricordate: servono 3 carte dello stesso colore davanti a voi per formare un Set, quindi scegliete un mazzo che vi aiuti a completare un Set su cui state già lavorando o che vi aiuti a formare un nuovo Set.

Per scegliere un mazzo, è sufficiente indicare quello che volete. La parte complicata sta nel fatto che, alla fine del conto alla rovescia, tutti i giocatori indicheranno il mazzo che vogliono nello stesso momento!

SE SIETE BOSS DEL DUELLO

Prima di iniziare il conto alla rovescia (alla fine del quale tutti indicheranno il mazzo che vogliono), potete discutere su quale possa essere il mazzo più ambito o se un particolare mazzo porterà un giocatore alla vittoria.

Ogni giocatore può comunicare quale mazzo ha intenzione di indicare, ma qualcuno potrebbe mentire, o dire la verità, oppure cercare di indurre qualcun altro a rivelare i propri piani.

Potete ricomporre i mazzi in qualsiasi momento prima di iniziare a contare.

Quando voi, Boss del Duello, siete pronti, alzate il dito. Una volta che anche tutti gli altri giocatori avranno alzato il dito (per dimostrare di essere pronti), allora conterete:

3... 2... 1... Puntate!

A quel punto, ogni giocatore indicherà il mazzo che vuole nello stesso momento.

QUALI CARTE OTTENETE?

Se siete gli unici a indicare un mazzo:

Ottenete immediatamente quelle carte. Coltocaltel a **faccia in su** davanti a voi.

Se un mazzo non viene indicato da nessuno:

Le carte di quel mazzo verranno rimosse e coltocalte a **faccia in su** nella **pila degli scarti**.

Se più giocatori stanno indicando un mazzo:

Dovete effettuare un Duello con le Spade per decidere chi otterrà le carte!

CONTINUA →

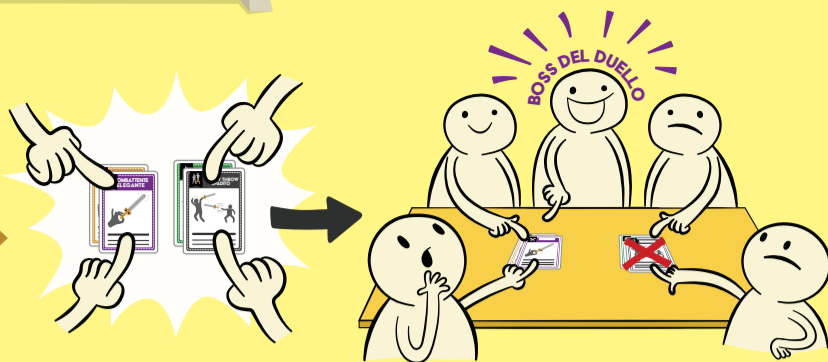
DUELLI CON LE SPADE

Se più di 1 giocatore sta indicando lo stesso mazzo, avverrà un Duello con le Spade!

Se 3 o più giocatori stanno indicando lo stesso mazzo, il Boss del Duello sceglie 2 di quei giocatori (può scegliere anche sé stesso, se sta indicando il mazzo) per effettuare il Duello con le Spade.

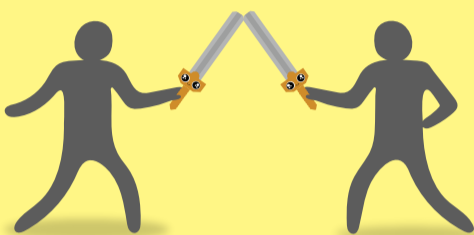
Se più di 1 mazzo è stato indicato da più di 1 giocatore (per esempio, se 2 giocatori stanno indicando un mazzo e altri 2 giocatori ne stanno indicando un altro), il Boss del Duello sceglie quale Duello con le Spade avrà luogo.

In ogni round può avvenire 1 solo Duello con le Spade! Se 2 o più giocatori hanno indicato un mazzo che non è stato scelto per il Duello con le Spade, tutte le carte di quel mazzo vengono collocate immediatamente nella pila degli scarti.



PRIMA DEL DUELLO

Entrambi i giocatori prendono una Spada e si mantengono a distanza uno dall'altro in modo che si tocchino solo le punte delle Spade.

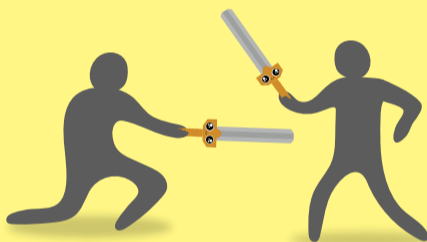


Quando entrambi i giocatori sono pronti, il Boss del Duello inizierà a contare:

3... 2... 1... Duello!

Sulla parola "Duello!" i due giocatori possono iniziare il Duello con le Spade.

Se il Boss del Duello deve combattere, sceglierà un altro giocatore che assuma il ruolo del Boss durante lo scontro.



DURANTE IL DUELLO

Le regole del Duello vengono stabilite dalle carte presenti nel mazzo conteso (e **solamente** da quelle carte). **ENTRAMBI** i giocatori devono obbedire a **TUTTE** le regole presenti su quelle carte (a meno che una carta non dica diversamente).

Le carte sono divise in 4 colori e il colore suggerisce in che modo quella carta avrà effetto sul Duello:

	Carte Viola	Si applicano a entrambi i giocatori per l'intero Duello.
	Carte Verdi	Si applicano a entrambi i giocatori, ma solo all'inizio del Duello (dopo il conto alla rovescia). Per i Duelli in cui i giocatori iniziano senza tenere in mano le loro Spade, i giocatori devono cominciare toccandosi invece la punta delle dita.
	Carte Gialle	Si applicano a entrambi i giocatori durante il Duello ogni volta che le Spade entrano in contatto con qualcosa (un'altra Spada, una parte del corpo, il muro, ecc.).
	Carte Nere	Si applicano solo al giocatore più basso del Duello in corso (e gli danno un vantaggio!).

Se dimenticate tutto questo, non preoccupatevi! Ogni carta spiega il proprio effetto.

Se nel mazzo c'è più di 1 copia della stessa carta, quella regola si applica solo una volta.

FINE DEL DUELLO

Un Duello con le Spade può finire in **2 modi**:

1. Quando si viene colpiti

Se il vostro avversario vi colpisce al tronco con la sua Spada, perdete **immediatamente** il Duello. Il tronco è l'area fra le spalle e la vita, (sia **davanti** che **dietro**), ma **non** include le braccia.



Se usate intenzionalmente le braccia per bloccare un colpo, perdete il Duello. Vi consigliamo di tenere sul fianco la mano che non regge la Spada.

2. Quando si infrange una regola

Se non seguite una regola su una carta, perdete **immediatamente** il Duello. (Il Boss del Duello e i giocatori che non stanno combattendo possono aiutare a far rispettare le regole.)

Se entrambi i giocatori si colpiscono a vicenda nello stesso momento, annullate il Duello e ricominciate da capo.

È il Boss del Duello ad avere l'ultima parola per determinare se due giocatori sono in parità o no. Ha anche l'ultima parola per stabilire se una regola è stata infranta.

Il vincitore del Duello con le Spade prende tutte le carte nel mazzo e le colloca **a faccia in su** davanti a sé. Il perdente non ottiene carte.

TERMINARE IL TURNO

Dopo che tutti i mazzi sono stati presi o scartati, il vostro turno come Boss del Duello è terminato. Il giocatore alla vostra sinistra diventa il nuovo Boss del Duello: pescherà nuove carte per formare nuovi mazzi e darà inizio al round successivo.

FORMARE I SET

Ogni volta che avete 3 carte dello stesso colore davanti a voi, avete un Set! I nomi delle carte non hanno importanza, conta solo il loro colore. Potete ottenere più Set dello stesso colore (ciò significa che, se ottenete 3 carte per formare un Set e poi ottenete una quarta carta dello stesso colore, potete iniziare un nuovo Set).



VINCERE LA PARTITA

Non appena un giocatore ottiene 3 Set, vince la partita!

PAREGGIO

Se 2 giocatori vincono la partita nello stesso momento, il vincitore assoluto verrà deciso con un Duello di Spareggio!

I giocatori che si affrontano nel Duello di Spareggio raccoglieranno tutte le loro carte e le mescoleranno insieme. Poi pescheranno 2 carte da quel nuovo mazzo e le gireranno a faccia in su: quelle saranno le regole da seguire per il Duello di Spareggio.

Se 3 o più giocatori sono in parità, quei giocatori conteranno tutte le carte che hanno ottenuto. I 2 giocatori con il maggior numero di carte si affronteranno nel Duello di Spareggio.

ESAURIRE LE CARTE

Se esaurite le carte nella pila di pesca, mescolate la pila degli scarti per formare una nuova pila di pesca e continuate a giocare.